



Minoru 3D

視訊器使用者指南

內容

視訊器使用者指南	1
介紹	4
Installation 安裝	4
Hardware Installation 硬件安裝	4
軟件安裝	4
Minoru 設定	5
1 – 安裝導航.....	6
2 – Mode 模式	10
3 – 選擇.....	11
4 – 選擇語言	11
5 – Minoru 網頁.....	11
6 – 關於.....	11
7 – 離開.....	11
攝錄應用	12
1 – 重新啟動 Minoru.....	12
2 – 解像度.....	13
3 – 屏幕模式.....	13
4 – 語音輸入選擇.....	13
5 – 開始/停止攝錄	13
6 – 快拍.....	13
如果取得及電郵傳送快拍.....	16
與流行的訊息媒體應用.....	17
Windows Live Messenger Windows Live Messenger	17
Skype	18
影片	20
視窗影片製作者.....	20

Stereoscopic Player	20
排解疑難	21
規格書	21
CE 聲明	22
FCC 聲明	22
產品廢置指令(歐盟)	22

介紹

Minoru,日本稱之為” 真實” ,全球第一隻 3D(3 維)視訊鏡頭。

將 Minoru 連接到你的電腦,他便會富有生命力,他的眼睛會亮起來,在 3D(3 維)的世界裡看著你。

你的朋友及家人由現在起便可透過多媒體訊息程式如 Windows Live Messenger, Skype, AOL instant messenger, OoVoo 等等與你進行 3D(3 維)視訊。

你亦可以拍攝 3D(3 維)相片或製作 3D(3 維)影片並上傳到 YouTube 上。

Installation 安裝

Hardware Installation 硬件安裝

請小心地打開 Minoru 的包裝並將其放置在桌面或屏模上，如圖示。理想情況下應該將 Minoru 放置在與你距離大約 3 英尺（1 米）。

請將 Minoru 連接到你電腦的高速 USB2.0 端子上。

注意: 當 Minoru 連接到舊版 USB1.1 端子上並不能作出驅動!

應該會出現一個彈出上面的系統托盤中，'發現新硬件'或'安裝設備驅動程序軟件'。等待這個過程完成，然後再安裝軟件穩。
安裝 Minoru 前請等候這個程序。

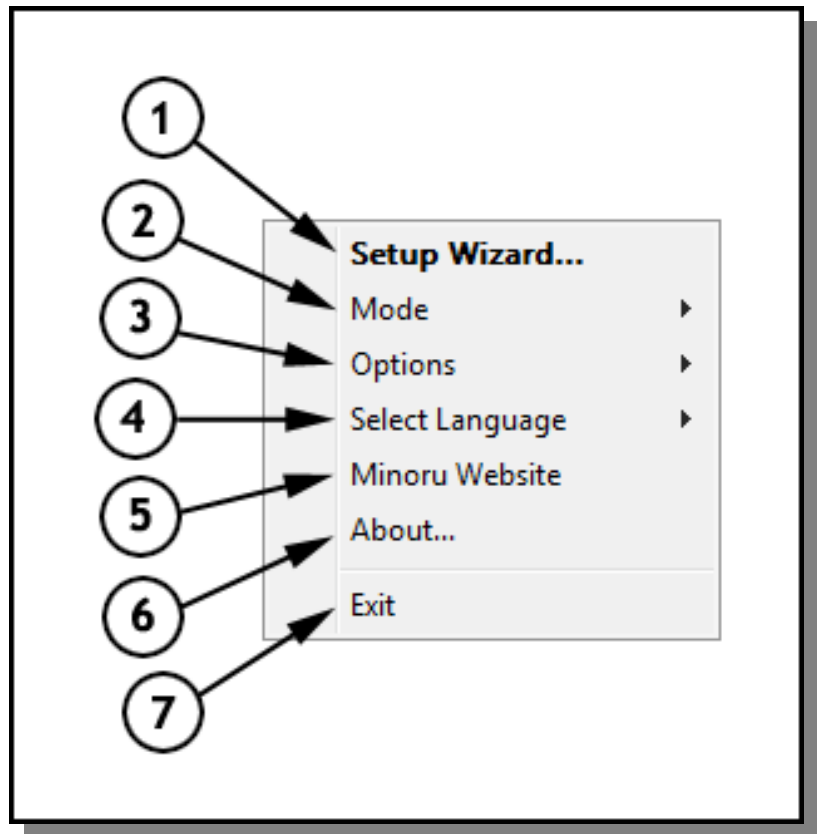
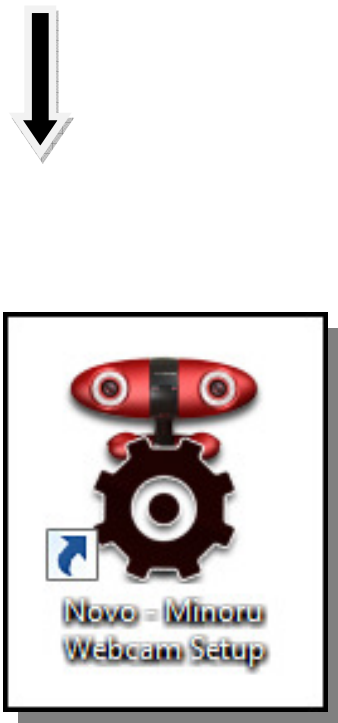
軟件安裝

打開光碟驅動器(CD ROM),並將軟件光碟(CD)放置在驅動器中。然後按照屏幕上所顯示的說明指引,完成安裝 Minoru 的軟件。

Minoru 設定

你可以在任何時間通過右擊系統托盤中的 Minoru 3D 圖標以連接 Minoru 的設定。當 Minoru 正在視訊通話或錄影,你仍然可以連接或更改設定。雙擊 3D 圖標會重新啟動安裝導航。

如果 Minoru 狀態圖標沒有出現在系統托盤上,你可以透過雙擊桌面的捷徑以重新啟動” Minoru 視訊器安裝”



1 - 安裝導航…

當第一次使用 Minoru 之前,請你集中注意及排列好 Minoru 的雙眼。



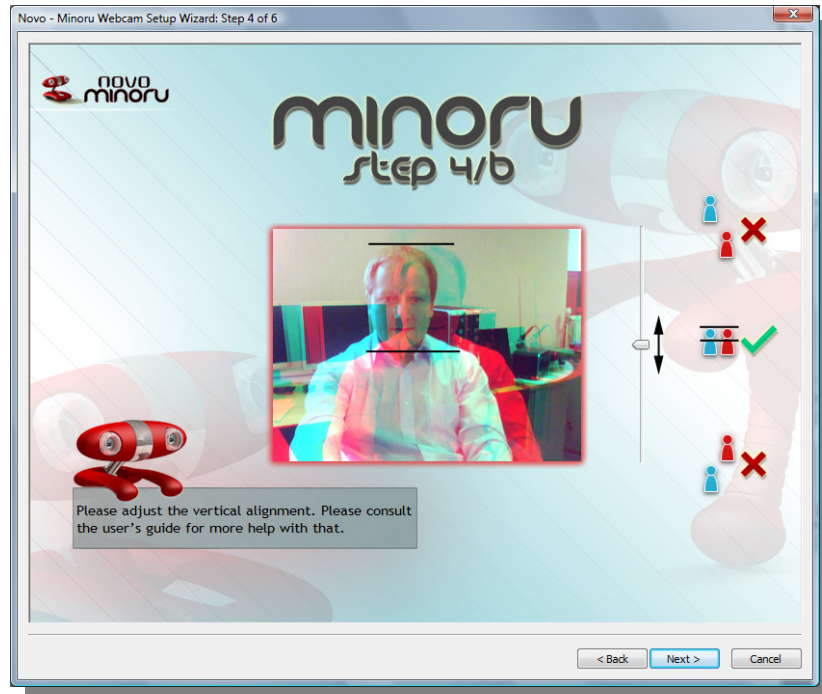
首先放置 Minoru 在桌上或屏幕上方,距離你的面部大約 3 尺(1 米)。這個階段你不需要配戴 3D(3 維)眼鏡。



集中注意 Minoru 的左眼並調節鏡片至出現你清晰的面部影像。



集中注意 Minoru 的右眼並調節鏡片至出現你清晰的面部影像。



垂直對齊...此時你仍不需配戴 3D(3 維)眼鏡。望向 Minoru，你應該看到屏幕上會出現兩個你的面容圖像，分別是藍色和紅色的影像。請透過垂直滑塊來調整屏幕上的紅色和藍色的影像至完全一致的高度。有時當你看著頭的頂部或底部以及你的眼睛是最容易把兩個圖像列成直線。



水平對齊...此時你仍然不需要戴上 3D(3 維)眼鏡，請不用擔心，你可以便可把它們戴上。你會看到你的臉會出現兩個圖像在屏幕上，請調整水平滑塊，使你的臉兩個圖像合併成一個。請注意，你依然能夠看到紅色和藍色的影像在你前面和後面。



現在你可以第一次戴上你的 3D(3 維)眼鏡。你可以多花一些時間來體驗自己的三維效果。請伸展你的雙臂到前面，他們將會從你的屏幕走出來。把你的手臂放在腦後，他們將會走進你的屏幕裡。

2 - Mode 模式

你可以從 3 種不同的模式中選擇 Minoru 操作的顯示方式



3D -3D(3 維)的觀看者必須配戴 3D(3 維)眼鏡以觀看 3D(3 維)效果



Picture in Picture (PiP) -畫中畫(PiP)- 如果在保留你臉部畫面的同時,你想顯示一個物件的特寫,這種模式是有用的。拿起你的物件放到 Minoru 的左眼,影像的細節便會出現在大的畫中畫(PiP)視窗中。



2D- 2D(2 維)-你可以在沒有 3D 眼鏡下使用此模式



Side by Side- 並列(SbS) - 對於真正的 3D 狂熱者!選擇左/右(LR)或右/左(RL)的。



您可以使用這些模式來拍攝'並排(SbS)'的照片。錄製的影片可透過立體的播放器來播影,請看'來自 Minoru 最多推薦的軟件',第 20 頁。

透過在系統托盤 Minoru 狀態中顯示出現時模式



-Minoru 現工作於 3D(3 維)模式

-Minoru 現工作於畫中畫(PiP)模式

-Minoru 現工作於 2D(2 維)模式

- Minoru 現工作於並列(SbS)模式

-Minoru 並沒有連接到電腦。請查 Minoru 的 USB 插頭是否已經連接到電腦。

3 - 選擇

當啟動視窗的同時開啟 Minoru。

4 - 選擇語言

請為 Minoru 安裝導航及攝錄應用選擇合適的語言。

5 - Minoru 網頁

請直接點擊 Minoru 3D 網站。

6 - 關於...

Minoru 軟件版本的資料。如版本號碼不正確請與 Minoru 客戶支援聯繫。

7 - 離開

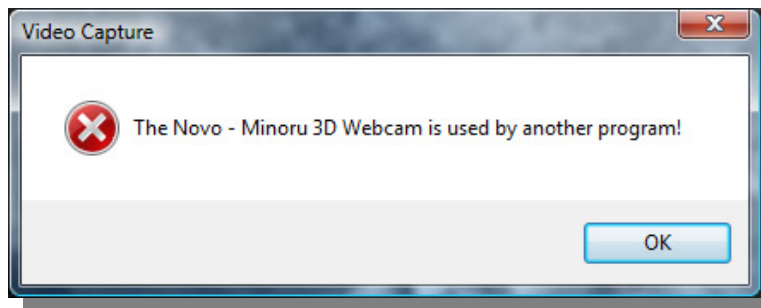
請點擊關閉” Minoru 視訊器安裝”。雙擊桌面上” Minoru 視訊器安裝” 的捷徑可以重新啟動視訊器安裝。

攝錄應用



1 - 重新啟動 Minoru

當啟動”取得 Minoru 影片” 你可能會看到以下的信息。



Minoru 可能正在被其他應用程式使用中,如通訊軟件,或” Minoru 安裝導航” 正在運作中。當使用 Minoru 或結束通話視頻信息,請關閉其他應用程式,然後點擊” 重新啟動 Minoru” 按鈕。Minoru 的輸出將會出現在屏幕上。

2 – 解像度

請為 Minoru 選擇輸出解像度。選擇為 320 x 240, 352 x 288, 640 x 480 或 800 x 600 像素。

被選擇之解像度將會應用在視頻攝錄或快拍。

3 – 屏幕模式

為視頻預覽選擇屏幕模式。選擇為 100%, 200% 或全屏幕。當使用全屏幕觀看 3D(3 維), 建議與屏幕保持 6 尺(2 米)的觀看距離。

4 – 語音輸入選擇

默許情況下, ” Novo- Minoru 的耳朵 ” 會用作為視頻檔案錄取語音。你亦可以因應你的喜好來選擇不同的錄音裝置。

5 – 開始/停止攝錄

此按鈕是用作視頻攝錄; 見下文以學習如何錄製影片。

6 – 快拍

此按鈕是用作快拍用途, 見下文以了解如何取得快拍及將其透過電郵送出。

如何錄影及重播 3D(3 維)影片



首先,請先選擇視頻的解像度。然後撰寫圖片及點擊”啟動錄影”按鈕(i)。然後你會被問到選擇檔案名稱(ii)及存檔類型 (iii)。

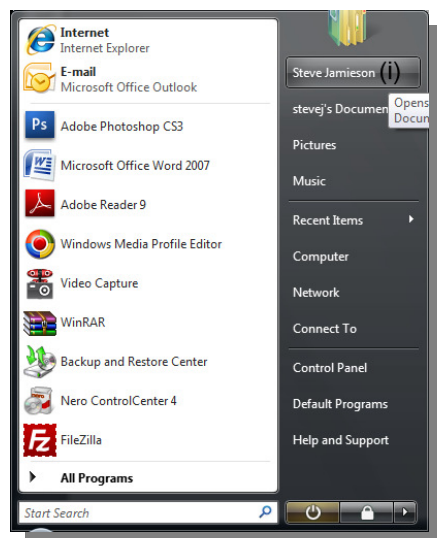
可存檔類型為.asf 及.avi

如果你希望取得較小的檔案方便上載到 YouTube 選擇或其他交際網站請選擇.asf 檔案。默許情況下,.asf 檔案會被選擇。

選擇.avi 以錄製最佳的 3D 效果。這些未壓縮的視頻檔案將會非常大並不適合用作上傳。這些檔案將會很快地填滿你的硬件,所以若能使用.asf 檔案為最佳。

點擊”儲存” (iv)後會開始被錄製。如需停止錄製請點擊”停止錄製”按鈕(v)。

默認情況下，影片將被記錄在硬盤上的'影片'或'我的影片'。



重播已錄製的影片請做以下其中一項:

在 Vista 系統程式點擊開始.. (你的用戶名稱)(i),然後雙擊影片(ii)。選擇其中一個影片並雙擊它以作播放。

在 XP 系統程式點擊開始.. 我的文件(i),然後雙擊我的影片(ii)。選擇其中一個影片並雙擊它以作播放。

如果取得及電郵傳送快拍

首先請你為快照選擇合適的解像度。下一步,構圖並點擊'快拍'按鈕。快拍會立即顯示在一個單獨的窗口，你將可以選擇 (i) 儲存或 (ii) 電郵圖片。



如果您選擇儲存圖片,請點擊'保存快照'按鈕(i)。然後您可以選擇將檔案儲存為 bitmap (.bmp), jpeg (.jpg), tagged image (.tiff)或 portable network graphics (.png)。若你希望用最佳的 3D 品質，請選擇的(.bmp)或(.tiff)。您亦可以在點擊'儲存'前選擇儲存的位置。

如果您選擇通過電子郵件發送圖像，請點擊'電郵傳送快拍'按鈕(ii)。新的電子郵件會自動打開並將圖像附加為(.bmp)共準備發送。只需輸入收件人的電子郵件地址及點擊發送。圖像將自動儲存在您的電腦在最後選擇儲存的位置。

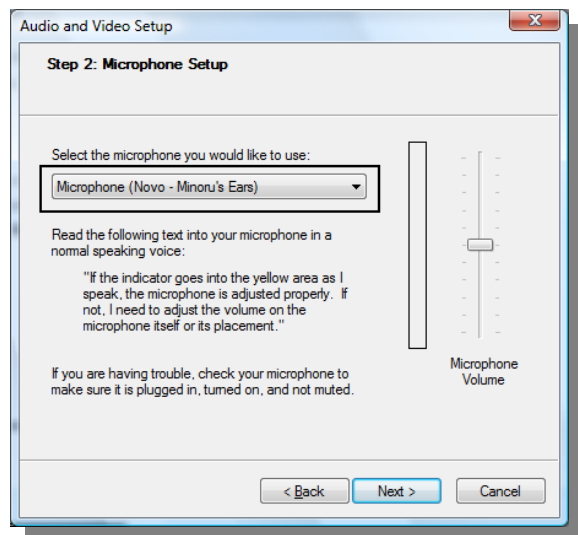
與流行的訊息媒體應用

Windows Live Messenger Windows Live Messenger

從主頁中開啟 Window Live Messenger,選擇工具-語音及影像設定…

第二步: 咪高峰設定,選擇” Novo- Minoru 的耳朵”

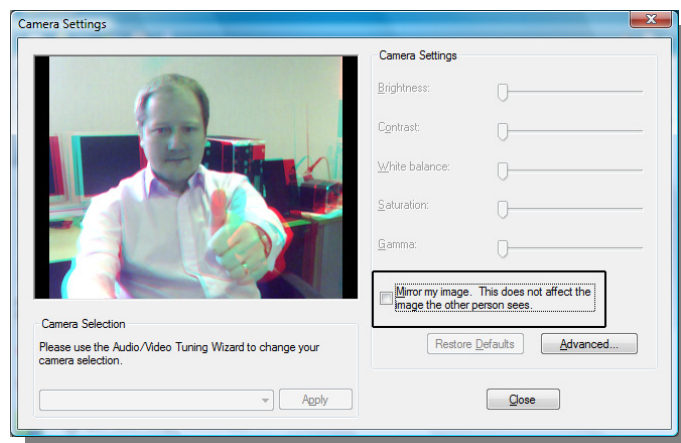
第三步: 視訊器設定,選擇” Minoru 3D 視訊器”



從主頁選擇工具-視訊器/鏡頭設定…

確定‘鏡像’沒有被勾選。

注意：如果‘鏡像’被勾選，你將無法看到 3D 視頻預覽窗口中的信使。



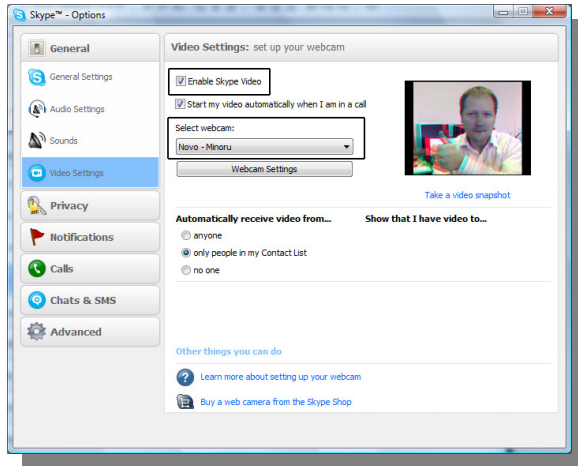
要進行視像通話，右鍵單擊在聯繫人列表上所需的聯繫人，然後單擊視頻 - 啟動視像通話。

Skype

打開 Skype，然後點擊，工具 - 選項 ... - 一般 - 視頻設置。確保'啟用 Skype 視頻'是打勾。

從'選擇攝像頭：'下拉列表中，選擇'Minoru 的 3D(3 維)攝像頭'。

現在點擊'音頻設置'和從'麥克風'下拉列表中，選擇'Novo - Minoru 的耳朵'。



要進行視頻通話，右鍵單擊在聯繫人列表上所需的聯繫人，然後單擊進行呼叫 - (Skype 通話)。

OoVoo

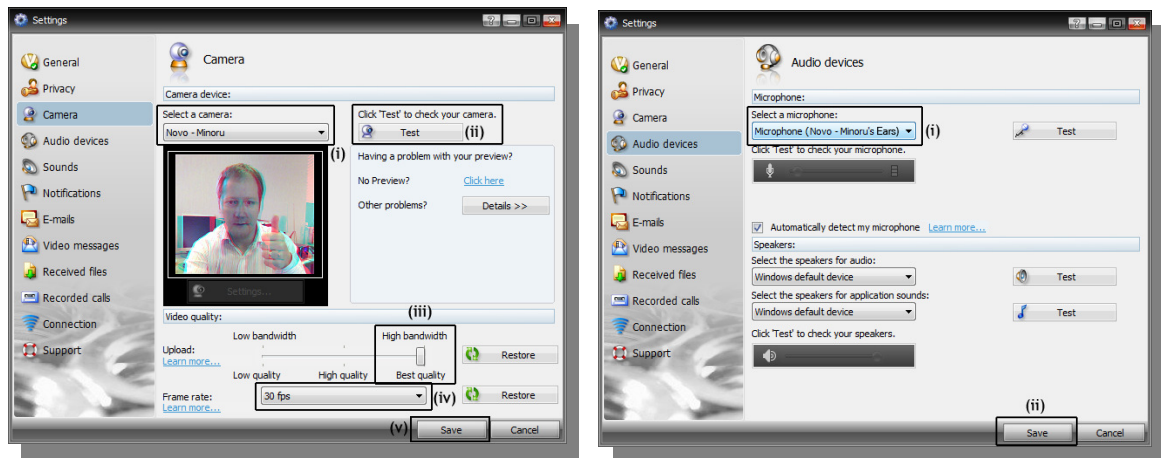
打開 ooVoo，然後點擊，文件 - 設定 - 相機。

從'選擇相機'：'下拉列表中，選擇'Minoru 3D(3 維)攝像頭。點擊'測試'後鏡頭影像應該會出現在預覽窗口。

為了獲得最佳質量的視頻，請選擇'高帶寬'和'30fps'，然後點擊'儲存'。

下一步點擊，文件 - 設定 - 音頻裝置。

從'選擇麥克風'：'下拉列表中，選擇'Novo Minoru 的耳朵'，然後點擊'儲存'。



要進行視頻通話，右鍵單擊在聯繫人列表上所需的聯繫人，然後單擊啟動 ooVoo 的視頻通話。

由 Minoru 取得推薦的軟件

影片

轉換您的 3D 影片在 iPod 上播放。

<http://www.videora.com/en-us/Converter/iPod/>

視窗影片製作者

可編輯由您的 Minoru 所創造的 3D 影片。增加特殊效果和轉調。我們最喜歡的”邊緣檢測”效果，給與 3D 影片有著漫畫般的風格。

Windows Movie Maker 中包含了一些免費的版本的 Windows。您可以透過點擊來啟動視窗影片製作工具; 開始.. 程式集.. ...視窗影片製作工具。

Stereoscopic Player

對於真正的 3D 狂熱者！播放您的 3D 影片到您的 3D 屏模或使用'並排'的視頻模式並戴上 3D 眼鏡觀看。

<http://www.3dtv.at/>

排解疑難

問題

- 影像鏡頭輸出凍結或影像鏡頭無法工作於高出 640 × 480 和 800 × 600 的解像度模式。
- 當 Minoru 插入到電腦的 USB 端口上，你看到一條訊息” USB 設置沒法析辨” '。

解決方案

- 請將 Minoru 插入到電腦的後方的 USB 端口。在某些 PC 的前面板 USB 端口並不應用於 Minoru 的高規格要求。
- 當使用高解像度模式時，一些舊式緩慢的電腦在顯示視頻速度不夠快。請使用 320× 240 模式代替。

問題

- Minoru 不能工作於雅虎 Messenger

解決方案

- 由於雅虎 Messenger 是使用舊板的視頻技術，並不能與 Minoru 相容。

如需更多協助請到訪 www.minoru3d.com

規格書

高速 USB 2.0 的 3D 攝像頭

2 個 VGA 640x480 分辨率顯示器的 CMOS 傳感器

2 個高品質廣角鏡頭

內置 USB 麥克風

800 × 600，640 × 480，288 和 352 × 320 × 240 像素輸出，高達每秒 30fps

輸出 - 3D 優化浮雕（紅 / 青色），畫中畫（畫中畫）和標準的 2D

多位置座

兼容 Microsoft Windows XP 和 Microsoft Windows Vista

CE 聲明

本產品已通過 CE 標準的測試要求，並已被批准使用 CE 標誌。

EN 55022:2006 + A1:2007

EN 55024:1998 + A1:2001, + A2:2003

CE 標誌是僅限於對有效性國家有法例管制作用。

FCC 聲明

本產品符合 FCC 規則的第 15 部分。操作必須符合以下兩個條件：（1）此設備不會產生有害干擾，（2）本裝置必須接受任何外來干擾的干擾，包括可能導致意外操作。

產品廢置指令(歐盟)

在產品上顯示這符號意味著該產品被歸類為電氣或電子設備，在壽命結束時並不應廢棄於家用或商用物品類。

廢棄電器及電子設備（WEEE）指令（2002/96/EC）已生效，以採用最佳的途徑對產品進行回收及循環再造的技術，以盡量減少對環境的影響，避免增加堆填區內的有害物質，。

當你不再使用本產品，請跟隨身處地之政府回收指引進行廢棄。欲了解更多詳情，請聯繫您當地的機關或購買產品的零售商。

多謝大家支持環保。

所有使用的商標是持有者之專利財產。