



# **Guía de Usuario de Webcámara Minoru 3D**

# **Contenido**

Introducción.....	4
Instalación.....	4
Instalación de Hardware.....	4
Instalación de Software.....	5
Configuración de la Minoru.....	6
1 - Programa de Ayuda de Configuración.....	7
2 - Modo.....	10
3 - Opciones .....	10
4 - Selección de Idioma .....	11
5 - Páginas Web de la Minoru .....	11
6 - Información.....	11
7 - Salida .....	11
Aplicación de grabación .....	12
1 - Reinicio de la Minoru.....	12
2 - Resolución .....	13
3 - Modo de Pantalla .....	13
4 - Selección de entrada audio .....	13
5 - Inicio/Paro de Grabación.....	13
6 - Toma de Foto .....	13
Cómo grabar y playback un vídeo 3D .....	14
Cómo tomar y enviar una foto por email.....	16
Uso de la Minoru con aplicaciones de mensajería populares.....	17
Windows Live Messenger.....	17
Skype .....	18
OoVoo .....	19
Software recomendado para obtener lo mejor de la Minoru.....	20
Videora .....	20
Windows Movie Maker .....	20

Retransmisor Esterostópico .....	20
Investigación de Averías.....	21
Especificaciones .....	21
Declaración de Cumplimiento CE .....	22
Declaración FCC .....	22
Instrucciones de desecho de producto (Unión Europea) .....	22

## Introducción

Conozca a Minoru, lo cual significa “Realidad” en Japonés, la primera webcámara mundial en 3D.

Conecte la Minoru a su PC y ésta comenzará a vivir, se le iluminarán los ojos y comenzará a mirarle en 3D.

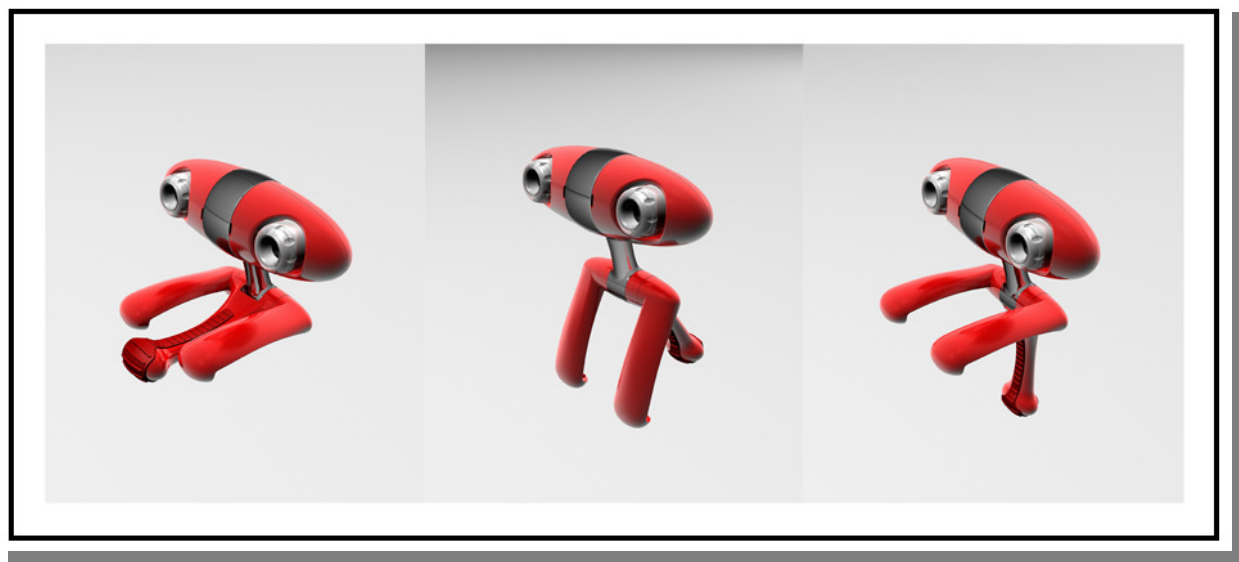
Sus amigos y familia comenzarán a verle ahora en 3D en su programa favorito de mensajería, tal como el Windows Live Messenger, Skype, AOL instant messenger, OoVoo y muchos otros.

Podrá tomar fotos en 3D o incluso grabar vídeos en 3D y podrá descargarlos a YouTube.

## Instalación

### Instalación de Hardware

Desempaquetar la Minoru cuidadosamente y ponerla sobre la mesa de despacho delante de usted o ponerla encima de su monitor como se muestra abajo. Idealmente la Minoru deberá colocarse aproximadamente a 3 pies (1 metro) de distancia de usted.



Conecte la Minoru en un portal USB 2.0 de **alta velocidad** de su PC. Si es posible, por favor, use uno de los portales USB detrás del PC.

**Nota: ¡La Minoru no funcionará adecuadamente si se conecta a un antiguo tipo de portal USB 1.1!**

Una ventana resaltante deberá aparecer encima de la bandeja del sistema diciendo, 'Se Encontró Nuevo Hardware' o 'Instalando el Software de Accionamiento de Dispositivo'. Espere a que se complete este proceso antes de instalar el software Minoru.

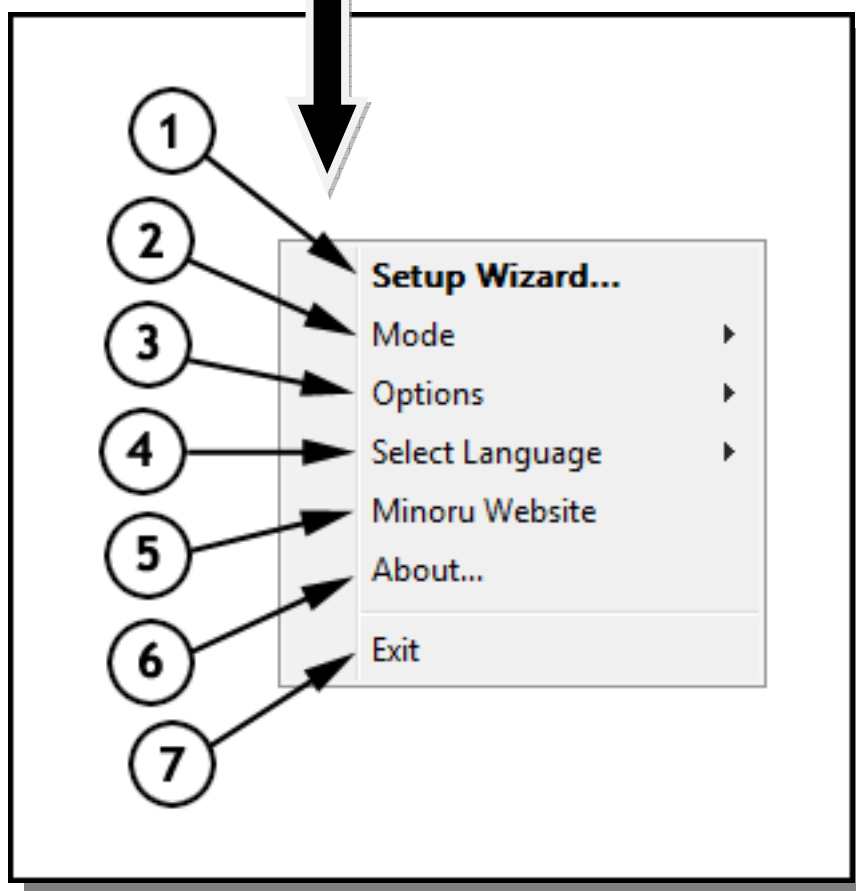
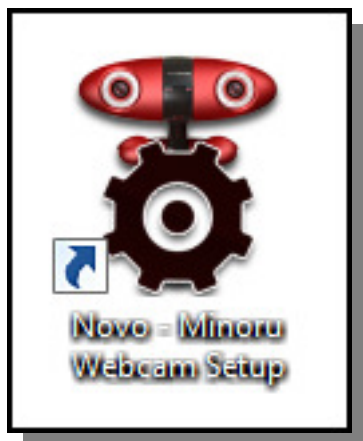
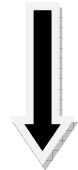
### *Instalación de Software*

Abra el portador de CD ROM y ponga el CD de software en el portador. Cierre el portador de CD ROM y siga las instrucciones en pantalla para completar la instalación del software Minoru software.

## Configuración de la Minoru

Podrá acceder las configuraciones de la Minoru en cualquier momento haciendo un clic de derecha en el icono de estado de la Minoru en la bandeja de sistema. Usted podrá acceder y cambiar las configuraciones incluso cuando la Minoru esté en el medio de una video llamada o durante una sesión de vídeo grabación. Un doble clic en el icono inicia el programa de ayuda de configuración.

Si no aparece el icono de estado de la Minoru en la bandeja de sistema, deberá iniciar la 'Configuración de Webcámara Minoru' haciendo un doble clic en el atajo en pantalla.



## 1 - Programa de Ayuda de Configuración...

Antes de usar la Minoru por primera vez deberá enfocar y alinear los dos ojos de la Minoru.



Ponga primero la Minoru sobre la mesa de su despacho o el monitor a una distancia equivalente a 3 pies (1 metro) de su cara. En esta fase no deberá tener puestas las gafas 3D.

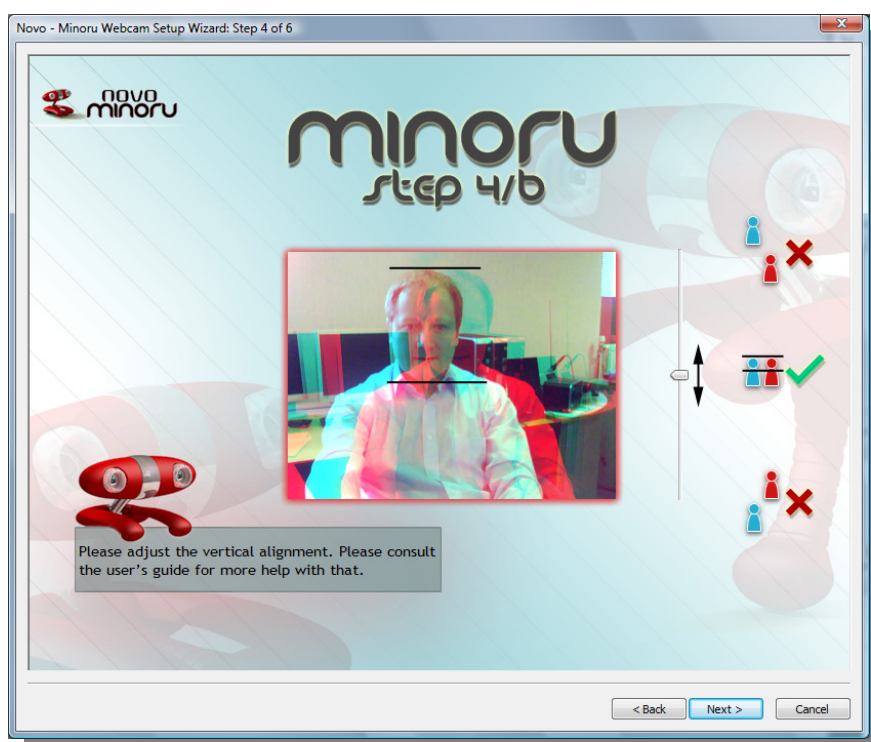


Enfoque el ojo izquierdo de la Minoru girando el aro del lente hasta que haya una buena y clara imagen de su cara.





Enfoque el ojo derecho de la Minoru girando el aro del lente hasta que haya una buena y clara imagen de su cara.



Alineación vertical...En esta fase todavía no deberá tener puestas las gafas 3D. Mire la Minoru, deberá ver dos imágenes de su cara en la pantalla, una imagen azul y otra roja. Ajuste el deslizador vertical de manera que las imágenes azul y roja de su cara estén exactamente a la misma altura en la pantalla. A veces, es más fácil mirar a la parte superior o inferior de su cabeza o a sus ojos para alinear las dos imágenes.





Alineación horizontal...Todavía no se ponga las gafas 3D, no se preocupe, las podrá poner pronto. Mire a las dos imágenes de su cara en la pantalla y ajuste el deslizador horizontal de manera que las dos imágenes de su cara se junten y formen una imagen. Tenga en cuenta que todavía verá imágenes azules y rojas de las cosas delante y detrás de usted.



Ahora ponga las gafas 3D por primera vez. Pase algún tiempo experimentando el efecto 3D por sí mismo. Estire sus brazos hacia delante y parecerá que salen de la pantalla. Ponga sus brazos detrás de su cabeza y parecerá que entran en la pantalla

## 2 - Modo

Puede seleccionar de tres modos de operación distintos para la Minoru.

**3D** - El visualizador de vídeo 3D necesitará usar las gafas 3D para poder ver el efecto 3D.

**Imagen en Imagen (PiP)** - Este modo es valioso si desea mostrar detalles cercanos de algo mientras mantiene la visión de su cara. Coloque la cosa en el ángulo de visión del ojo izquierdo y se mostrará una imagen detallada en la ventana grande PiP.

**2D** - Puede usar este modo si el visualizador no lleva gafas 3D.

**Lado a Lado (SBS)** - ¡Para un entusiasmo real de 3D! Seleccione de Izquierda/Derecha (LR) o Derecha/Izquierda (RL). Podrá utilizar estos modos para grabar imágenes ‘Lado a Lado’. El vídeo grabado podrá entonces retransmitirse usando un retransmisor estereoscópico, véase ‘Software recomendado para obtener lo mejor de la Minoru’, página 22.

El modo actual se indica en el icono de estado de la Minoru en la bandeja de sistema.



- Minoru trabajando en modo 3D



- Minoru trabajando en modo Imagen en Imagen (PiP)



- Minoru trabajando en modo 2D



- Minoru trabajando en modo ‘Lado a Lado’ (SBS)



- Minoru sin conectar al PC. Por favor comprobar que el conector USB de la Minoru está conectado en el PC.

## 3 - Opciones

Iniciar Minoru al iniciarse Windows. Si se marca esto, entonces la Configuración de Webcámara Minoru se inicia automáticamente al iniciarse Windows.

#### **4 - Selección de Idioma**

Seleccione el idioma que va a usarse para el programa de ayuda de configuración de la Minoru y la aplicación de grabación.

#### **5 - Páginas Web de la Minoru**

Haga clic para ir directamente a las Páginas Web de la Minoru 3D.

#### **6 - Información**

Se muestra la información de la versión de software Minoru. Por favor, tome nota del número de la versión para indicarlo en cualquier comunicación con el apoyo de cliente de la Minoru.

#### **7 - Salida**

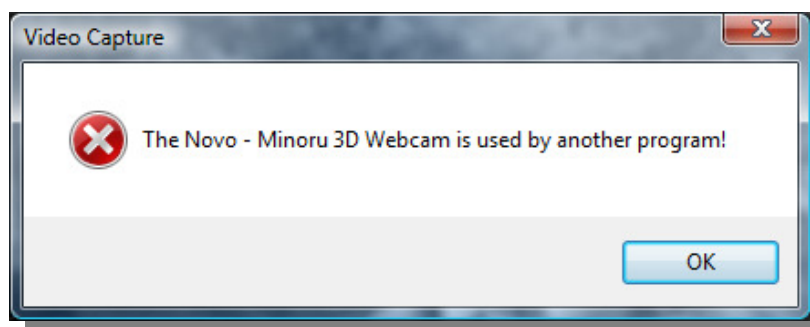
Haga clic para salir de la 'Configuración de Webcámara Minoru'. La Configuración de Webcámara podrá reiniciarse haciendo un doble clic en el icono de atajo de 'Configuración de Webcámara Minoru' en la pantalla.

## Aplicación de grabación



### 1 - Reinicio de la Minoru

Cuando inicie la 'Captura de Vídeo Minoru' puede que vea el mensaje de información indicado abajo.



La Minoru está siendo usada probablemente por otra aplicación, tal como el software de mensajería, o por el 'Programa de Ayuda de Configuración de Minoru' en funcionamiento. Cierre la otra aplicación que está usando la Minoru o cuelgue la llamada de video mensaje, entonces haga clic en el botón de 'Reinicio de la Minoru'. La toma de la Minoru deberá aparecer entonces en la pantalla.

## **2 - Resolución**

Seleccionar la resolución de la Minoru. Elegir de 320 x 240, 352 x 288, 640 x 480 ó 800 x 600 pixeles. La resolución elegida se usa para el vídeo grabado o la foto tomada.

## **3 - Modo de Pantalla**

Seleccionar el modo de pantalla para el pre-visualizador de vídeo. Elegir de 100%, 200% o Pantalla completa. Cuando mire vídeo 3D en pantalla completa, es preferido estar a distancia del monitor, 6 pies (2 metros) es la distancia recomendada para ver.

## **4 - Selección de entrada audio**

‘Novo - Minoru’s Ears’ se usa por configuración automática para la grabación de la banda sonora del archivo de vídeo. Usted puede seleccionar un dispositivo distinto de grabación, si prefiere usarlo, en vez de la configuración automática.

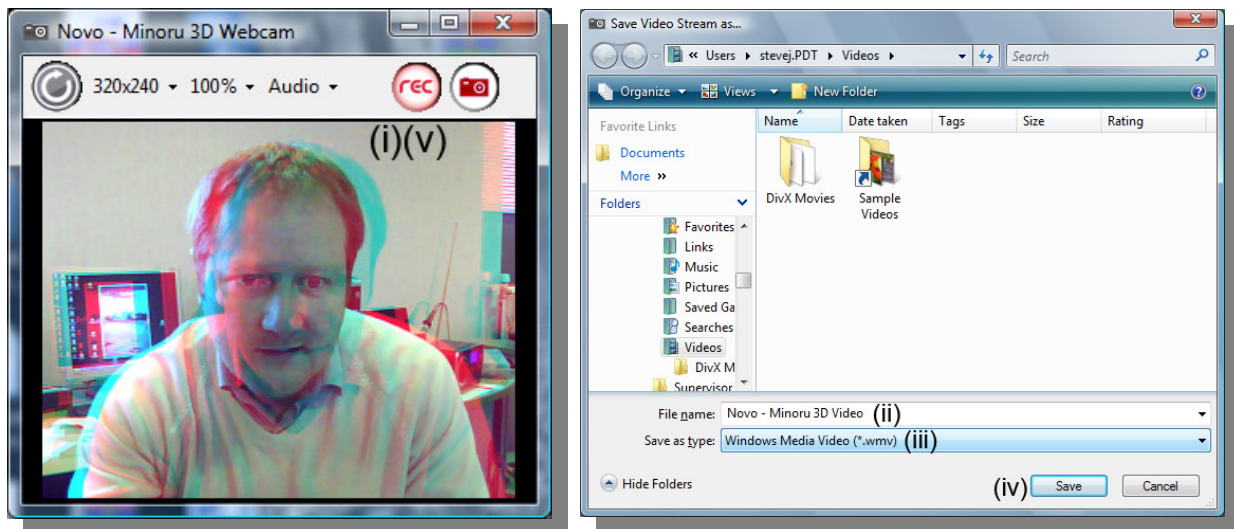
## **5 - Inicio/Paro de Grabación**

Este botón se usa para grabar el vídeo; vea lo indicado abajo para aprender cómo grabar un vídeo.

## **6 - Toma de Foto**

Este botón se usa para tomar una foto, vea las indicaciones abajo para aprender cómo tomar una foto y enviarla por email.

## Cómo grabar y playback un vídeo 3D



Primero deberá seleccionar la resolución del vídeo. Después, deberá componer la imagen y hacer clic en el botón de ‘Comenzar a Grabar’ (i). Entonces se le pedirá que elija un nombre de archivo (ii) y que también elija el tipo de archivo (iii).

Los dos tipos de archivo disponibles son .asf y .avi

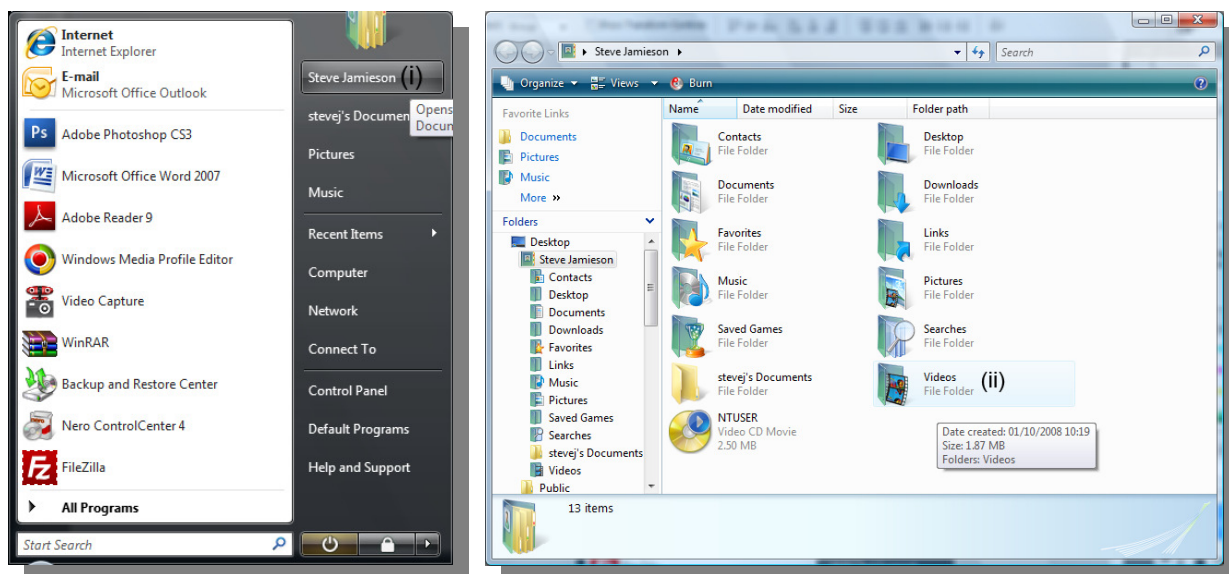
Elija .asf si desea un menor tamaño de archivo apropiado para poder descargar a YouTube y otras páginas web de redes sociales. El archivo tipo .asf se selecciona como configuración automática.

Elija .avi para grabar en la mejor calidad 3D. Estos archivos vídeo sin comprimir serán muy grandes y no serán adecuados para descargar. Estos archivos podrían agotar pronto su disco duro, por tanto, es preferible usar el tipo .asf en vez de éste, lo más posible.

Clic en ‘Salvar’ (iv) y comenzará la grabación vídeo. Para parar la grabación, haga clic en el botón de ‘Parar la Grabación’ (v).

Por configuración automática, los vídeos serán grabados en el directorio ‘Vídeos’ o ‘Mis Vídeos’ del disco duro.





Para playback del vídeo grabado, deberá hacer uno de lo siguiente:

En el sistema Vista, haga clic en Inicio..(Su nombre de usuario) (i), y entonces haga un doble clic en Vídeo (ii). Elija uno de los vídeos y haga un doble clic en él para playback.

En el sistema XP, haga clic en Inicio..Mis Documentos (i), y entonces haga un doble clic en Mis Vídeos (ii). Elija uno de los vídeos y haga un doble clic en él para playback.



## Cómo tomar y enviar una foto por email

Primero deberá seleccionar la resolución de la foto. Después, deberá componer la imagen y hacer clic en el botón de 'Tomar una Foto'. La foto aparecerá inmediatamente en una ventana independiente y entonces usted tendrá la elección de (i) salvar o (ii) enviar la imagen por email.



Si decide salvar la imagen, entonces haga clic en el botón de 'Salvar Foto' (i). Podrá elegir salvar el; archivo en bitmap (.bmp), jpeg (.jpg), imagen marcada (.tiff) o gráficos de red portátil (.png). Para obtener la mejor calidad 3D deberá seleccionar .bmp o .tiff. También podrá elegir donde va a guardar la imagen antes de hacer clic en 'Salvar'.

Si elige enviar la imagen por email, entonces haga clic en el botón de 'E-mail la Foto' (ii). Se abrirá inmediatamente un nuevo email con la imagen adjunta en bitmap (.bmp) ya preparada para enviar. Solamente tiene que teclear la dirección de email del recipiente y hacer clic en enviar. La imagen será guardada automáticamente en su PC en la última selección de salvar.

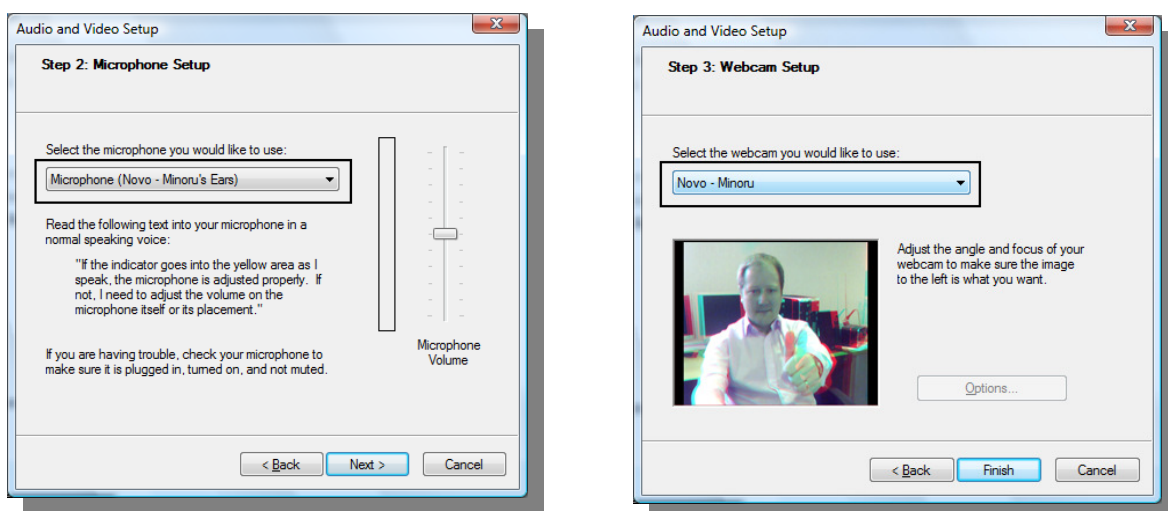
## Uso de la Minoru con aplicaciones de mensajería populares

### Windows Live Messenger

Abra Windows Live Messenger y desde el menú seleccione **Herramientas - Configuración Audio y vídeo...**

En el Paso 2: Configuración de Micrófono, seleccione **‘Novo - Minoru’s Ears’**

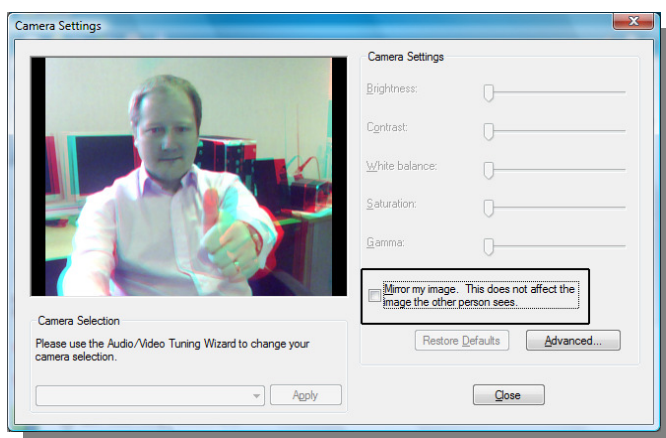
En el Paso 3: Configuración de Webcámara, seleccione **‘Minoru 3D Webcam’**



Desde el menú, seleccione **Herramientas - Configuración de Webcámara...**

Asegúrese de **no** marcar **‘Reflejar mi imagen’**.

Nota: Si se marca **‘Reflejar mi imagen’**, entonces no podrá ver bien en 3D en la ventana de pre-visualización de Mensajería.



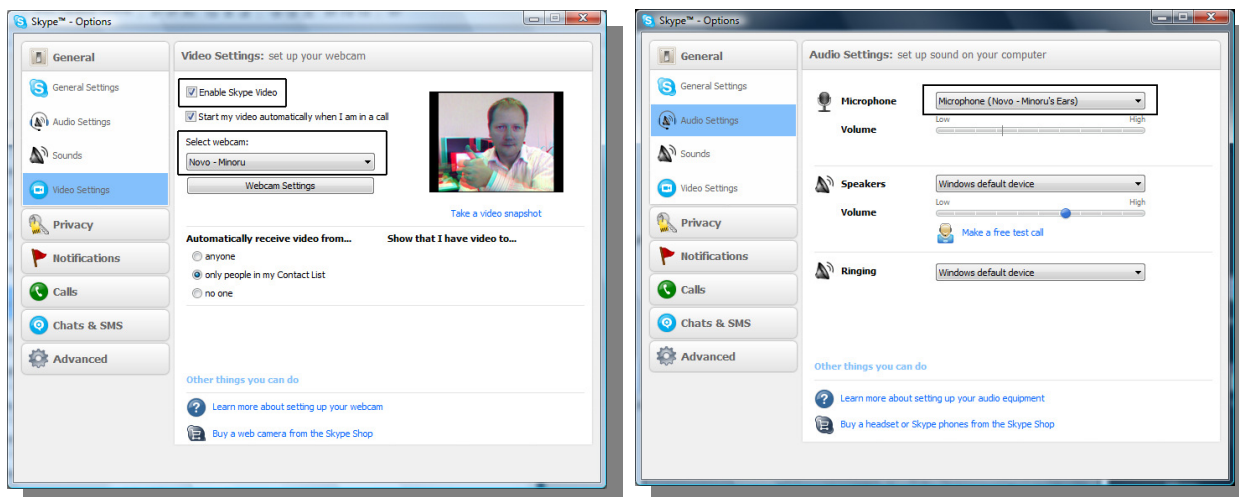
Para hacer una llamada vídeo, haga clic a la derecha en el contacto deseado de la lista de contactos, y entonces haga clic en **Vídeo - Iniciar una Llamada Vídeo**

## Skype

Abra Skype y entonces haga clic en, **Herramientas - Opciones... - General - Configuración de Vídeo**. Asegúrese que **‘Activar Skype Vídeo’** está marcado.

De la lista resaltante de **‘Seleccionar webcámara:’**, seleccionar **‘Minoru 3D Webcam’**.

Ahora haga clic en **‘Configuración Audio’** y seleccione en la lista resaltante de **‘Micrófono’**, **‘Novo - Minoru’s Ears’**.



Para hacer una llamada vídeo, Haga un clic a la derecha en el contacto deseado de la lista de contactos, y entonces haga clic en **Iniciar Llamada - (Llamada Skype)**.

## OoVoo

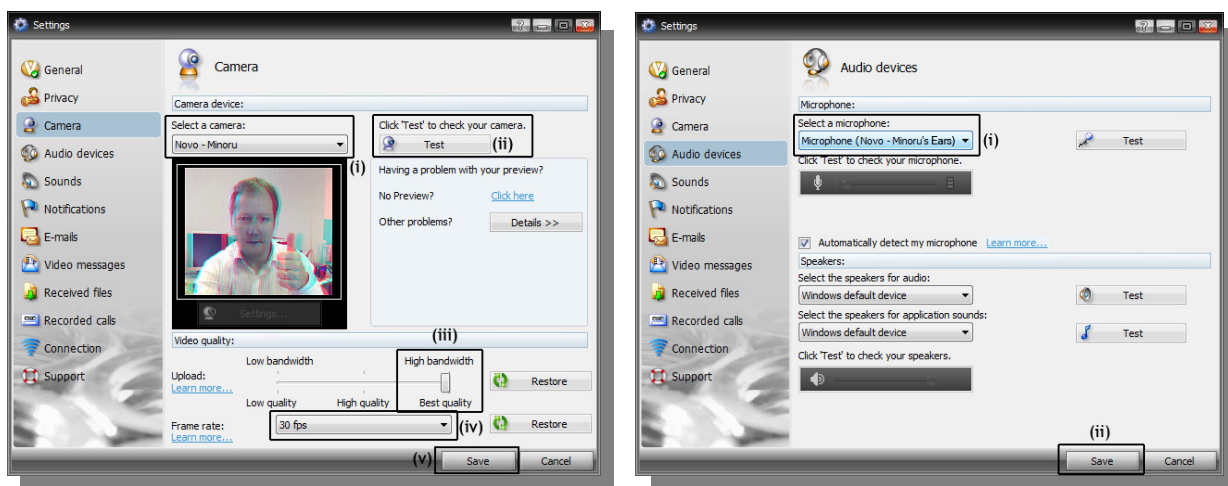
Abra OoVoo y entonces haga clic en, **Archivo - Configuración - Cámara**.

De la lista resaltante de ‘Seleccionar cámara:’ seleccione ‘**Minoru 3D Webcam**’. Haga clic en ‘**Prueba**’ y el vídeo de la webcámara deberá aparecer en la ventana de pre-visualización.

Para obtener la mejor calidad de vídeo, seleccione ‘**Alta Banda Ancha**’ y ‘**30 fps**’, y entonces haga clic en ‘**Salvar**’.

Después haga clic en, **Archivo - Configuración - Dispositivos Audio**.

De la lista resaltante de ‘Seleccionar micrófono:’, seleccione ‘**Novo Minoru’s Ears**’ y entonces haga clic en ‘**Salvar**’.



Para hacer una llamada vídeo, haga un clic a la derecha en el contacto deseado de la lista de contactos y entonces haga clic en **Iniciar Llamada Vídeo ooVoo**.

## *Software recomendado para obtener lo mejor de la Minoru*

### *Videora*

Convierte sus vídeos 3D para poder verlos en su iPod.

<http://www.videora.com/en-us/Converter/iPod/>

### *Windows Movie Maker*

Edita sus vídeos 3D hechos con la Minoru. Puede añadir efectos especiales y transiciones. Nos gusta más el efecto de ‘Detección de Borde’, el cual ofrece una apariencia parecida a los dibujos animados a sus vídeos 3D.

Windows Movie Maker está incorporado gratis en algunas versiones de Windows. Puede iniciar Windows Movie Maker haciendo clic en; Inicio...Todos los Programas...Windows Movie Maker.

### *Retransmisor Esterostópico*

¡Para los entusiasmados reales de 3D! Playback sus vídeos 3D en su monitor 3D o play back sus vídeos ‘Lado a Lado’ para verlos con las gafas 3D.

<http://www.3dtv.at/>

## Investigación de Averías

### Problema

- La imagen de la webcámara se congela o la webcámara no funciona en los modos de alta resolución 640 x 480 y 800 x 600.
- Cuando se conecta la Minoru en un portal USB delantero se ve un mensaje, 'No se conoce el dispositivo USB'.

### Solución

- Conectar la Minoru en un portal USB trasero del PC. Los portales USB delanteros de algunos PCs no funcionan adecuadamente a la alta especificación requerida por la Minoru.
- Algunos PCs antiguos más lentos no pueden mostrar el vídeo lo suficientemente rápido cuando se usan los modos de alta resolución. Por favor use el modo 320 x 240 en vez de los otros.

### Problema

- La Minoru no funciona con Yahoo Messenger

### Solución

- Yahoo Messenger usa una antigua tecnología vídeo y la Minoru no es compatible con esto.

Para más ayuda por favor visite [www.minoru3d.com](http://www.minoru3d.com)

## Especificaciones

USB 2.0 de Alta Velocidad para Webcámara 3D

2 x VGA 640x480 CMOS sensor

2 x lentes de ángulo ancho de alta calidad

Micrófono USB incorporado

Imagen de 800 x 600, 640 x 480, 352 x 288 y 320 x 240 pixeles, hasta 30 fps

Imagen - Anaglifo 3D optimizado (rojo/cian), Imagen en Imagen (PiP) y 2D estándar

Pedestal Multi-posición

Compatible con Microsoft Windows XP y Microsoft Windows Vista

## Declaración de Cumplimiento CE



Este producto ha estado sujeto a los requerimientos de pruebas necesarios para obtener la marca CE, y ha sido aprobado para poder llevar la marca del estándar CE,

EN 55022:2006 + A1:2007

EN 55024:1998 + A1:2001, + A2:2003

La vigencia de la marca CE está restringida a aquellos países donde puede ser legalmente impuesta.

## Declaración FCC



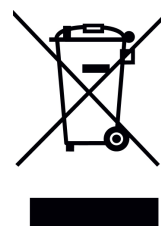
Este dispositivo cumple la Parte 15 de las reglas FCC. Su operación está sujeta a las dos condiciones siguientes: (1) que este dispositivo no cause interferencias ofensivas, y (2) que este dispositivo deba poder aceptar cualquier interferencia recibida, incluyendo interferencias que puedan causar una operación indeseada.

## Instrucciones de desecho de producto (Unión Europea)

El símbolo mostrado aquí y en el producto significa que el producto está clasificado como Equipo Eléctrico o Electrónico y no deberá tirarse con la basura de casa o basura comercial al final de su vida útil.

La Directiva de Desechos de Equipo Eléctrico o Electrónico(WEEE) (2002/96/CE) ha sido introducida para reciclar los productos usando las mejores técnicas de recuperación y reciclaje y minimizar el impacto medio ambiental, tratar cualquier sustancia peligrosa y evitar aumentar el relleno de terrenos.

Cuando no tenga más uso para este producto, por favor deséchelo usando los procesos de reciclaje indicados por su autoridad local. Para más información, por favor contacte a su autoridad local o al comercio minorista donde adquirió este producto.



Todas las marcas registradas son propiedad de sus dueños respectivos.