



Manuel de l'utilisateur de Minoru 3D Webcam

Contents

Introduction	4
Installation	4
Installation du matériel.....	4
Installation du programme	5
Réglages Minoru	6
1 - Assistant de configuration.....	7
2 - Mode.....	11
3 - Options	11
4 - Sélection de la langue	12
5 - Site Internet Minoru	12
6 - A propos.....	12
7 - Quitter	12
Le programme d'enregistrement.....	13
1 - Redémarrez Minoru.....	13
2 - Résolution.....	14
3 - Mode écran	14
4 - Sélection de l'entrée audio	14
5 - Démarrer ou Arrêter l'enregistrement	14
6 - Prendre une photo instantanée.....	14
Comment enregistrer et jouer une vidéo 3D ?.....	15
Comment prendre une photo instantanée ?.....	17
Utiliser Minoru avec les programmes de messagerie les plus courants	18
Windows Live Messenger.....	18
Skype	20
OoVoo	21
Logiciels recommandés pour tirer le meilleur de Minoru.....	22
Videora	22
Windows Movie Maker	22

Lecteur stéréoscopique	22
Dépannage.....	23
Spécifications	23
Déclaration de conformité CE	24
FCC statement	24
Instruction de fin de vie du produit (Union Européenne).....	24

Introduction

Minoru, qui signifie « **Réalité** » en japonais, est la première webcam 3D du monde.

Connectez Minoru à votre PC et il prend vie, ses yeux s'allument et il vous regarde en 3D.

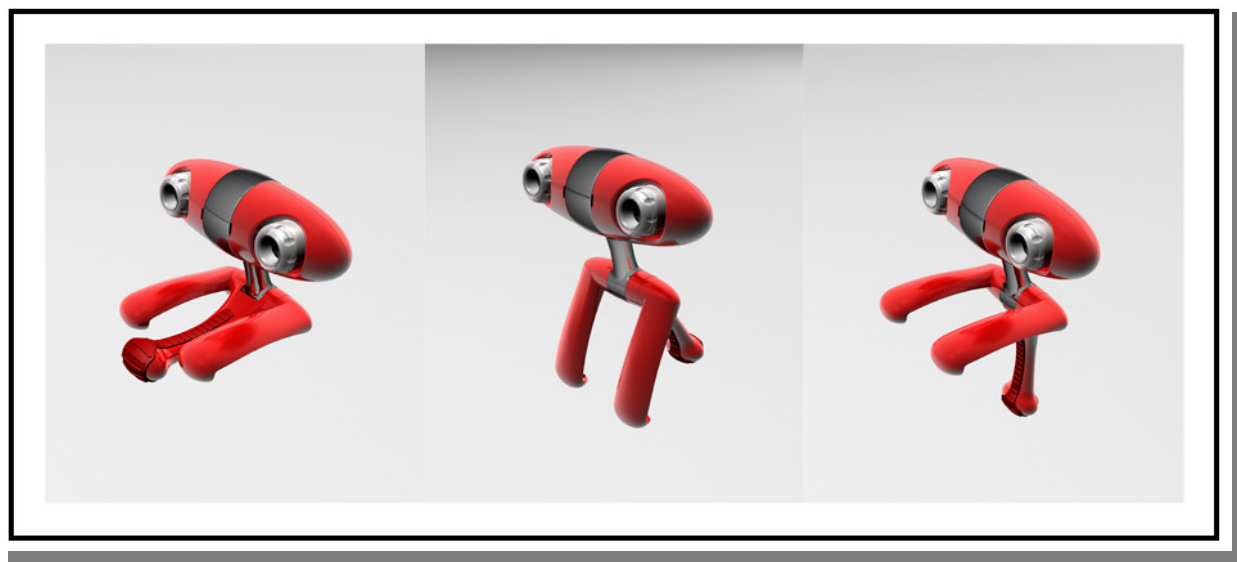
Vos amis et votre famille peuvent maintenant vous voir en 3D via votre programme de messagerie favori tel que Windows Live Messenger, Skype, AOL instant messenger, OoVoo et bien d'autres.

Vous pourrez aussi prendre des photos 3D ou même des vidéos 3D et les mettre en ligne sur Youtube.

Installation

Installation du matériel

Déballiez soigneusement Minoru et placez-le sur votre bureau ou accrochez-le au dessus de votre écran tel que vous le voyez ci-dessous. Idéalement, Minoru doit être placé à plus ou moins 1 mètre de vous.



Connectez Minoru à un port USB 2.0 à haut débit de votre PC. Si possible, utilisez l'un des ports situés à l'arrière de votre ordinateur.

Note : Minoru ne fonctionnera pas correctement s'il est connecté à un port USB 1.1 !

Un ballon apparaît au dessus de la zone de notification, déclarant « Nouveau matériel détecté » ou « installation du pilote ». Attendez que le processus soit terminé avant d'installer le programme Minoru.

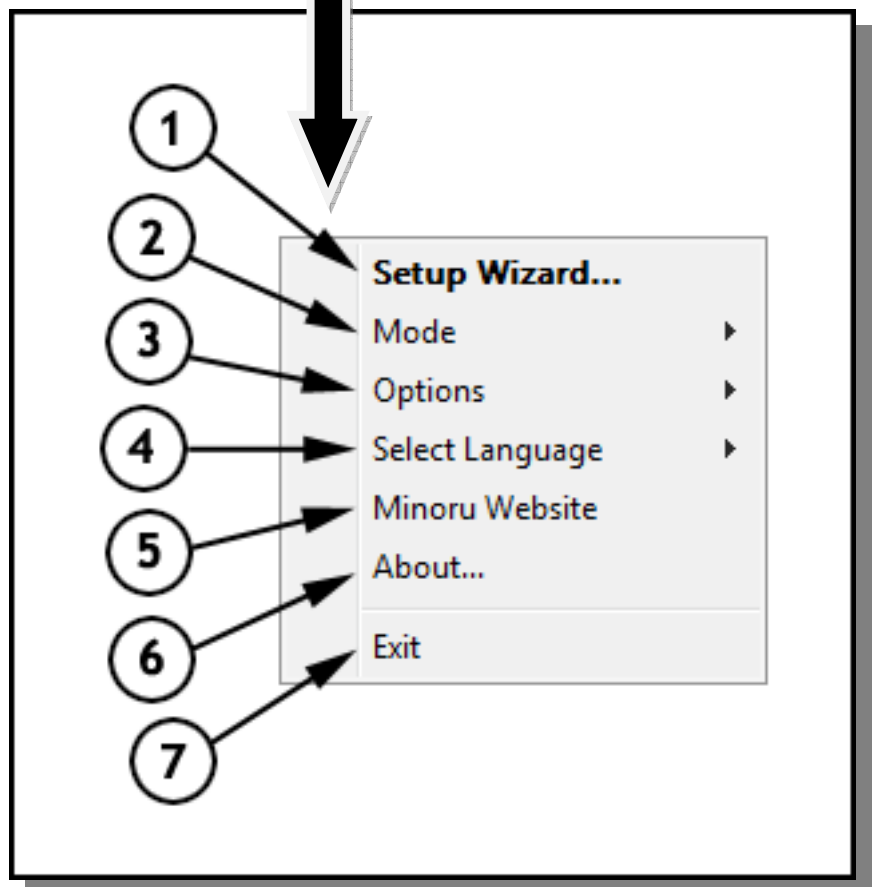
Installation du programme

Ouvrez votre lecteur CDRom et placez-y le CD d'installation. Fermez le lecteur CD ROM et suivez les instructions qui apparaissent à l'écran pour terminer l'installation du programme Minoru.

Réglages Minoru

Vous pouvez accéder aux réglages de Minoru à n'importe quel moment en cliquant avec le bouton droit sur l'icône Minoru dans la zone de notification. Vous pouvez accéder et même modifier les réglages pendant que vous utilisez Minoru pour transmettre ou enregistrer une vidéo. Vous pouvez lancer l'Assistant de configuration en cliquant deux fois sur l'icône.

Si l'icône d'état de Minoru n'apparaît pas dans la zone de notification, alors vous devez lancer le « Minoru Webcam Setup » en cliquant deux fois sur le raccourci présent sur le bureau.



1 - Assistant de configuration...

Avant d'utiliser Minoru pour la première fois, vous devez ajuster la mise au point et aligner les deux yeux de Minoru.



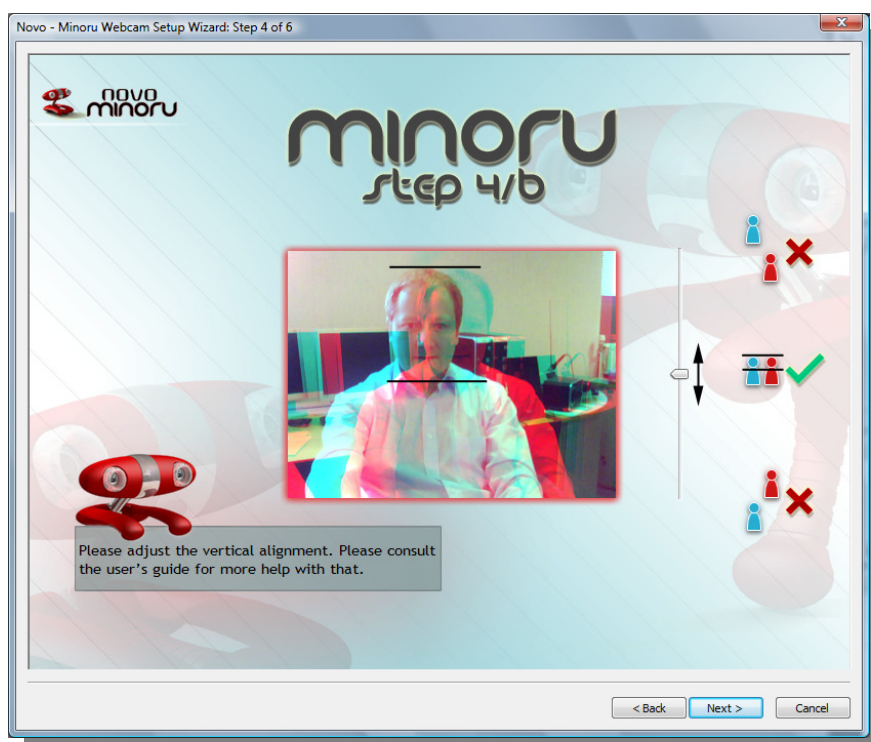
Tout d'abord, placez Minoru sur votre bureau ou accrochez-le au dessus de votre écran à plus ou moins 1 mètre de votre visage. Vous ne devez pas encore porter vos lunettes 3D à cette étape.



Réglez la mise au point de l'œil gauche en tournant l'anneau autour de la lentille jusqu'à ce que votre image apparaisse nette. Cliquez ensuite sur le bouton « **Suivant** ».



Réglez ensuite la mise au point de l'œil droit en tournant l'anneau autour de la lentille jusqu'à ce que votre image apparaisse nette. Cliquez ensuite sur le bouton « **Suivant** ».



Alignement vertical : à ce stade vous ne devez toujours pas porter vos lunettes 3D.

Regardez Minoru ; vous devriez voir deux images de votre visage à l'écran, l'une étant bleue et l'autre étant rouge. Ajustez le curseur vertical jusqu'à ce que les images bleue et rouge soient exactement à la même hauteur sur l'écran. Il est parfois plus facile de regarder le sommet de votre crâne ou le bas du menton pour aligner les deux images.



Alignement horizontal : Ne portez toujours pas vos lunettes 3D. Ne vous en faites pas, vous les mettrez bientôt.

Regardez maintenant les deux images de votre visage et ajustez le curseur horizontal jusqu'à ce que les images bleues et rouges se fondent l'une dans l'autre. Notez que vous devez toujours voir des images bleues et rouges des objets qui vous entourent (avant-plan et arrière-plan).



Maintenant vous pouvez mettre vos lunettes 3D !

Prenez un peu de temps pour vous familiariser avec l'effet 3D de votre image. Etendez le bras devant vous ; il doit sembler sortir de l'écran. Placez les bras derrière votre tête et il doivent maintenant entrer dans l'écran.

2 - Mode

Vous pouvez choisir parmi trois modes de fonctionnement différents de Minoru.

Mode 3D - Votre correspondant qui regarde la vidéo 3D doit porter les lunettes 3D pour pouvoir percevoir le relief.

Mode Image dans l'image (PiP) - Ce mode est utile si vous voulez montrer un gros plan des détails d'un objet tout en maintenant l'image de votre visage. Maintenez l'objet près de l'œil gauche de Minoru et une image détaillée apparaîtra dans la grande fenêtre PiP.

Mode 2D - Vous pouvez utiliser ce mode si votre interlocuteur n'a pas de lunettes 3D.

Côte à côte - pour le fan de 3D ! Sélectionnez soit Gauche/Droit (**GD**) soit Droit/Gauche (**DG**). Vous pouvez utiliser ces modes pour enregistrer des images « côte à côte ».

L'enregistrement vidéo peut ensuite être diffusé en utilisant un lecteur stéréoscopique (voir les programmes recommandés pour tirer le meilleur de Minoru, page 22).

Le mode courant est indiqué dans l'icône Minoru de la zone de notification.



- Minoru fonctionne en mode **3D**



- Minoru fonctionne en mode **Image dans l'image (PiP)**



- Minoru fonctionne en mode **2D**



- Minoru fonctionne en mode **Côte à côte**



- Minoru n'est pas connecté au PC.
Vérifiez que la prise USB est bien
connectée au PC.

3 - Options

« Démarrer le programme Minoru au démarrage de Windows » Si cette option est choisie, votre webcam Minoru sera fonctionnelle dès le démarrage de Windows.

[4 - Sélection de la langue](#)

Sélectionne la langue utilisée par le programme d'installation et les applications d'enregistrement.

[5 - Site Internet Minoru](#)

Cliquez ici pour être directement dirigé vers le site internet de Minoru 3D.

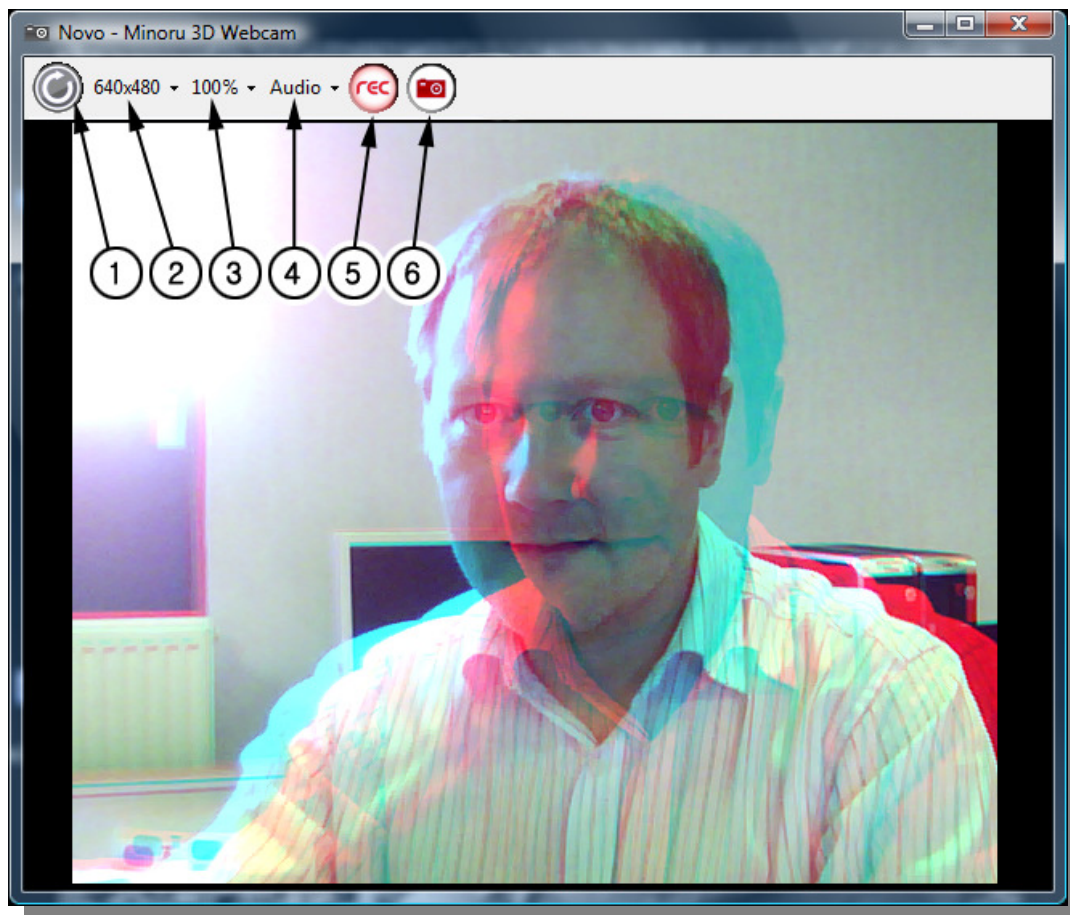
[6 - A propos...](#)

Montre les informations sur la version du programme de gestion de Minoru. Notez le numéro de version pour toute correspondance avec le service support de Minoru.

[7 - Quitter](#)

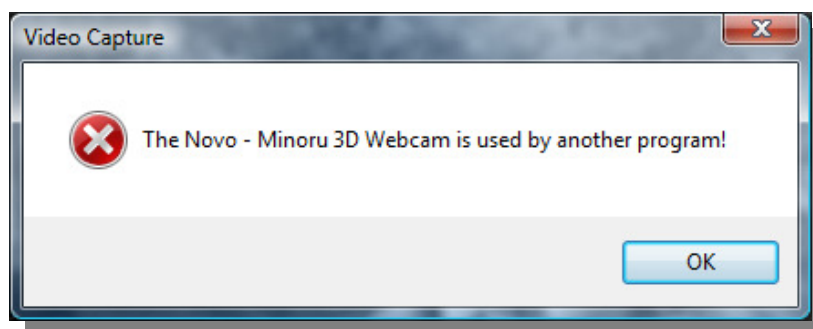
Cliquez pour fermer l'«**assistant de configuration Minoru**». Le programme de paramétrage peut être relancé en cliquant deux fois sur le raccourci «Minoru Webcam Setup» qui se trouve sur le Bureau.

Le programme d'enregistrement



1 - Redémarrez Minoru

Quand vous démarrez « **Capture vidéo Minoru** », vous pourrez voir le message d'information reproduit ci-dessous.



Ce message signifie que Minoru est probablement utilisée par une autre application telle qu'un programme de messagerie instantanée, ou que « **assistant de configuration Minoru** » est lancé. Fermez l'autre application qui utilise Minoru ou interrompez la vidéoconférence. Ensuite, cliquez sur le bouton « **Redémarrez Minoru** ». L'image Minoru devrait réapparaître à l'écran.

2 - Résolution

Sélectionnez la résolution de sortie de Minoru. Vous pouvez choisir entre 320 x 240, 352 x 288, 640 x 480 or 800 x 600 pixels. Cette résolution sera utilisée pour les enregistrements vidéo et les images capturées.

3 - Mode écran

Sélectionnez le mode écran de prévisualisation de la vidéo. Choisissez entre 100%, 200% et plein écran. Quand vous utilisez le mode plein écran en 3D, il est préférable de se tenir face à l'écran, à plus ou moins 2 mètres pour regarder l'image dans des conditions optimales.

4 - Sélection de l'entrée audio

Par défaut, les « oreilles de Minoru » sont utilisées pour enregistrer la bande son du fichier vidéo. Vous pouvez sélectionner un autre matériel d'enregistrement si vous préférez l'utiliser.

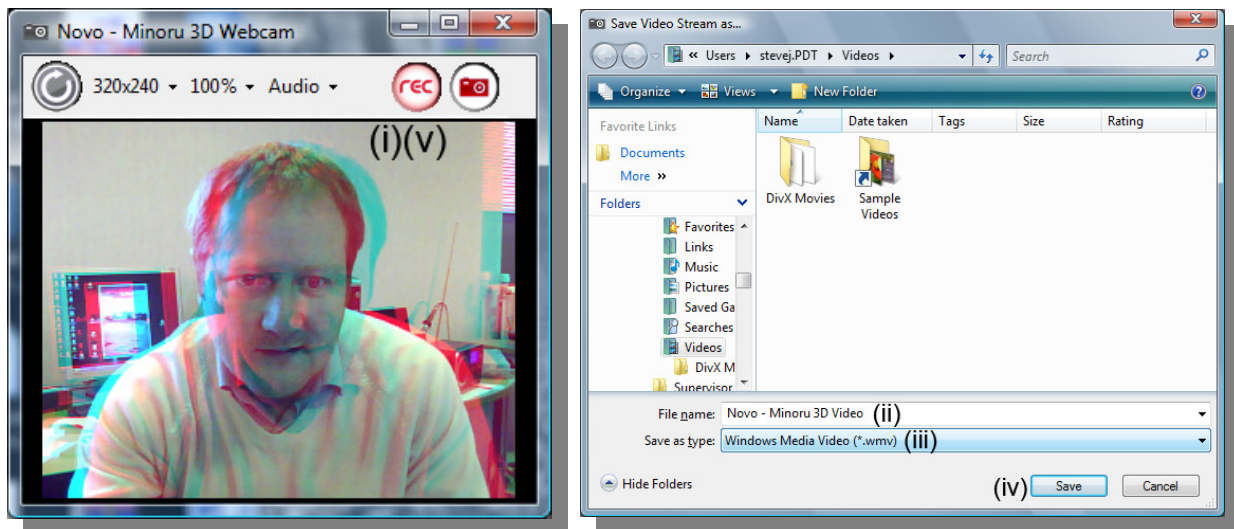
5 - Démarrer ou Arrêter l'enregistrement

Ce bouton est utilisé pour enregistrer une vidéo. Voyez plus loin pour apprendre comment enregistrer une vidéo.

6 - Prendre une photo instantanée

Ce bouton est utilisé pour prendre une photo instantanée. Voyez plus loin pour apprendre comment prendre une photo instantanée.

Comment enregistrer et jouer une vidéo 3D ?



Tout d'abord, vous devez sélectionner la résolution de la vidéo. Ensuite, composez l'image et démarrez l'enregistrement en cliquant sur le bouton « **Démarrer l'enregistrement (REC)** » (i). Le programme vous demande ensuite de choisir un nom de fichier (ii) et un type (format) de fichier (iii).

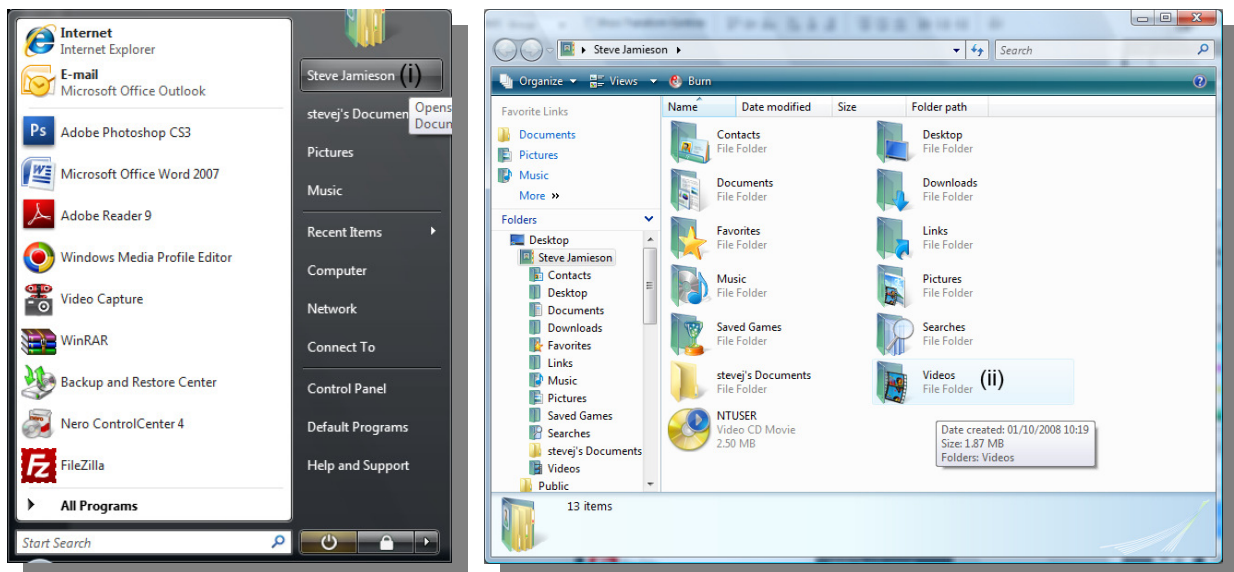
Deux formats de fichiers sont disponibles : .afs ou .avi.

Choisissez **.asf** si vous voulez un fichier de petite taille qui convient au téléchargement du fichier sur Youtube ou tout autre site de réseaux sociaux. Par défaut, **.asf** est le format de fichier sélectionné.

Choisissez **.avi** si vous voulez un fichier de meilleure qualité. Ces vidéos non-compressées ont une taille très importante et ne peuvent pas être téléchargés aisément. Ces fichiers pourraient remplir votre disque dur assez rapidement, il est donc préférable de choisir **.asf** autant que possible.

Cliquez sur « **Démarrer l'enregistrement (REC)** » (iv) pour commencer l'enregistrement de la vidéo. Pour interrompre l'enregistrement, cliquez le bouton « **Arrêter l'enregistrement** » (v).

Par défaut, les fichiers vidéos sont enregistrés dans un sous-dossier « **Video** » du dossier « **Mes vidéos** » sur votre disque dur.



Pour visionner l'enregistrement vidéo, vous pouvez faire l'une des actions suivantes :

- sur un système Vista, cliquez sur le bouton « **Démarrer** », votre nom de compte (i), ensuite cliquez deux fois sur le dossier « **Video** » (ii), choisissez l'une des vidéos et cliquez deux fois dessus pour la visionner.
- sur un système XP, cliquez sur le bouton « **Démarrer** », « **Mes documents** » (i), ensuite cliquez deux fois sur le dossier « **Video** » (ii), choisissez l'une des vidéos et cliquez deux fois dessus pour la visionner.

Comment prendre une photo instantanée ?

Tout d'abord, vous devez sélectionner la résolution de votre photo instantanée. Ensuite, composez la photo et cliquez sur le bouton « **Prendre une photo instantanée** ». La photo apparaît immédiatement dans une nouvelle fenêtre et vous pourrez ensuite choisir de l'enregistrer ou de l'envoyer par e-mail.



Si vous choisissez d'enregistrer l'image, cliquez sur le bouton « **Enregistrer la photo** » (i). Vous pouvez ensuite choisir d'enregistrer le fichier dans le format bitmap (.bmp), jpeg (.jpg), tagged image (.tiff) ou portable network graphics (.png). Pour de meilleurs résultats en 3D, choisissez **.bmp** or **.tiff**. Vous pouvez aussi choisir l'endroit où vous allez enregistrer les images. Finalement, cliquez sur le bouton « **Enregistrer** ».

Si vous choisissez d'envoyer l'image par email, cliquez sur le bouton « **Envoyer la photo par e-mail** » (ii). Un nouvel email s'ouvrira automatiquement avec l'image en pièce jointe, au format **.bmp**, prêt à l'envoi. Vous n'avez plus qu'à ajouter le nom de votre correspondant dans la zone d'adresse des destinataires et à cliquer sur « **Envoyer** ». L'image sera automatiquement enregistrée sur votre PC dans la dernière localisation d'enregistrement choisie.

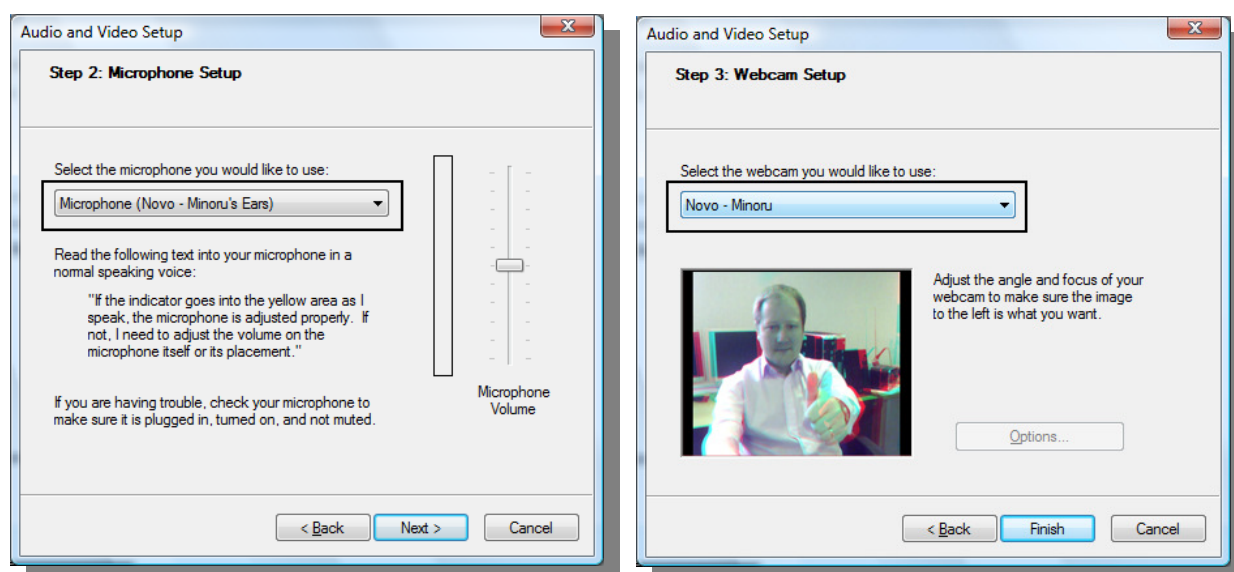
Utiliser Minoru avec les programmes de messagerie les plus courants

Windows Live Messenger

Ouvrez Windows Live Messenger, sélectionnez dans les menus **Outils - Configuration audio et vidéo...**

Etape 2: Réglage Microphone, sélectionnez '**Novo - Minoru's Ears**'

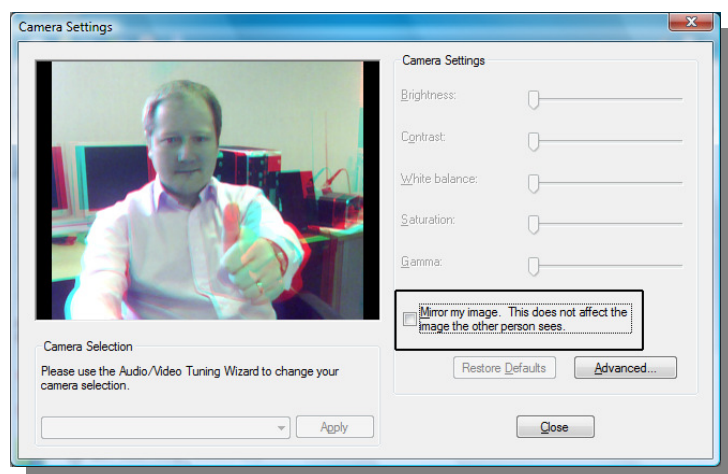
Etape 3: Réglage Webcam, sélectionnez '**Minoru 3D Webcam**'



Dans les menus, sélectionnez **Outils - Règlages Webcam...**

Assurez-vous que l'option Image miroir (**Mirror my image**) n'est **PAS** cochée.

Note : si l'option Image miroir (**Mirror my image**) est cochée, vous ne pourrez pas visualiser l'effet 3D correctement dans la fenêtre de visualisation de Messenger.



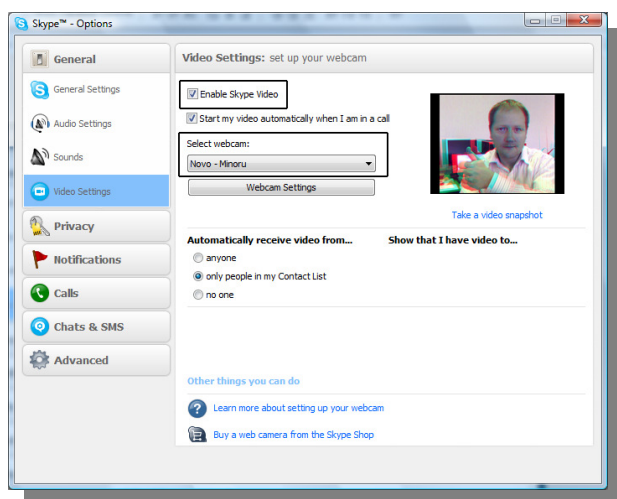
Pour faire une vidéoconférence , cliquez avec le bouton droit de la souris sur la liste des contacts que vous voulez utiliser et ensuite, cliquez sur Vidéo - Démarrer une vidéoconférence **Vidéo - Start a Vidéo Call**.

Skype

Ouvrez Skype et cliquez sur , **Outils - Options... - Généralités - Vidéo**. Assurez-vous que l'option « **Autoriser la vidéo Skype** » est cochée.

Dans la liste déroulante « **Sélectionnez une webcam** », sélectionnez « **Minoru 3D Webcam** ».

A présent, cliquez sur « **Règlages audio** » et choisissez « **Microphone** » dans la liste déroulante, et sélectionnez « **Minoru's Ears** ».



Pour faire une vidéoconférence , cliquez avec le bouton droit de la souris sur la liste des contacts que vous voulez utiliser et ensuite, cliquez sur Vidéo - Démarrer une vidéoconférence **Start Call - (Skype Call)**.

OoVoo

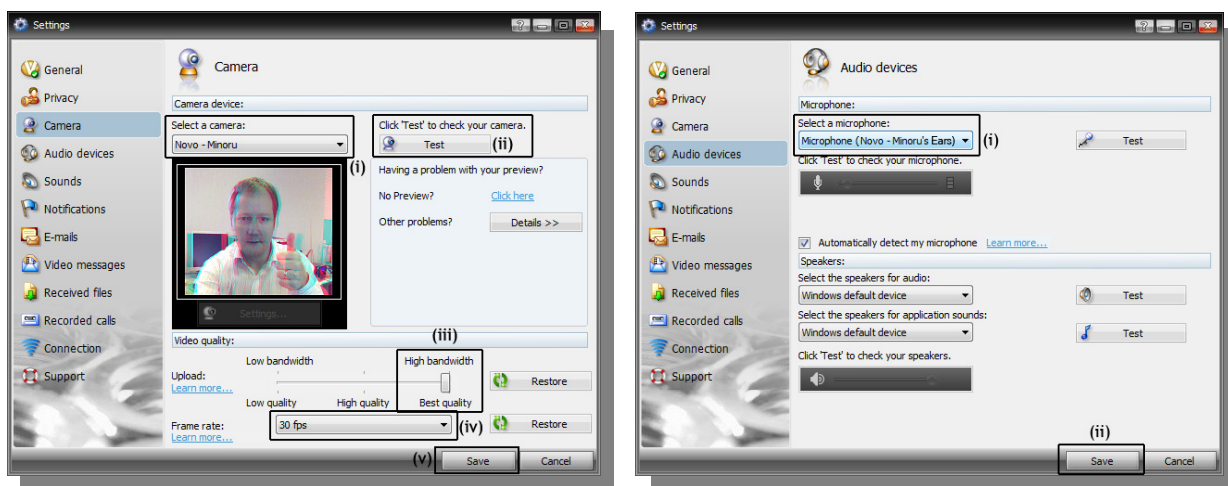
Ouvrez OoVoo et cliquez sur **Fichier - Paramètres - Caméra**.

Dans la liste déroulante « **Sélectionnez une Caméra** », sélectionnez « **Minoru 3D Webcam** ». Cliquez sur le bouton « **Tester** » et l'image de la caméra apparaîtra dans la fenêtre de prévisualisation.

Pour obtenir une meilleure qualité vidéo, sélectionnez « **Large bande passante** » et « **30 fps** », puis cliquez sur « **Enregistrer** ».

Ensuite, cliquez sur **Fichier - Paramètres - Dispositif audio**.

Dans la liste déroulante « **Sélectionner un microphone** », sélectionnez « **Novo Minoru's Ears** » puis cliquez sur « **Enregistrer** ».



Pour faire une vidéoconférence, cliquez avec le bouton droit sur les contacts désirés de la liste de contacts et cliquez ensuite sur « **Commencer conversation vidéo** ».

Logiciels recommandés pour tirer le meilleur de Minoru

Videora

Convertit vos vidéos 3D pour pouvoir les visualisez sur votre iPod.

<http://www.videora.com/en-us/Converter/iPod/>

Windows Movie Maker

Editez vos vidéos 3D enregistrées avec Minoru. Ajoutez-y des effets spéciaux et des transitions. Nous aimons particulièrement l'effet « Edge Detection » qui donne un aspect dessin animé à vos vidéos 3D.

Windows Movie Maker est inclus gratuitement dans certaines version de Windows. Vous pouvez démarrer Windows Movie Maker en cliquant sur le bouton « Démarrez » - Tous les programmes - Windows Movie Maker.

Lecteur stéréoscopique

Pour un effet 3D incroyablement réaliste, regardez vos vidéos 3D sur votre écran ou passez les en mode Côte à côte en portant vos lunettes 3D.

<http://www.3dtv.at/>

Dépannage

Problème

- La sortie Webcam se fige ou la webcam ne peut pas fonctionner à une résolution supérieure à 640 x 480 ou 800 x 600.
- Quand Minoru est connecté à un port USB de la face avant de votre PC, un message apparaît disant Matériel USB non-reconnu ».

Solution

- Connectez Minoru à un port USB à l'arrière de votre PC. Les ports USB de la face avant de certains PC ne fonctionnent pas correctement pour assurer les hauts taux de transfert de données nécessaires au fonctionnement de Minoru.
- Certains anciens PC plus lents ne peuvent pas afficher la vidéo suffisamment vite quand la résolution est réglée sur « haute résolution ». Essayez de réduire la résolution jusqu'au mode 320 x 240.

Problème

- Minoru ne fonctionne pas avec Yahoo Messenger.

Solution

- Yahoo Messenger utilise une ancienne technologie vidéo qui n'est pas compatible avec celle de Minoru.

Pour plus d'assistance, visitez le site www.minoru3d.com

Spécifications

Webcam 3D à Haut débit USB 2.0

Double Capteur VGA 640x480 CMOS

2 x Lentille grand angle de haute qualité

Microphone USB incorporé

Sortie 800 x 600, 640 x 480, 352 x 288 and 320 x 240 pixels, jusqu'à 30 ips

Sortie - 3D anaglyphe optimisé (rouge/cyan), Image dans l'image (PiP) et mode standard 2D

Support multi-position

Compatible avec Microsoft Windows XP et Microsoft Windows Vista

Déclaration de conformité CE



Ce produit a fait l'objet de test conformément aux exigences de la marquée CE, a été autorisé à porter la marque CE pour les standards suivants :

EN 55022:2006 + A1:2007

EN 55024:1998 + A1:2001, + A2:2003

La validité de la marque CE est restreinte aux pays pour elle est légalement obligatoire.

FCC statement

Ce produit est conforme à la partie 15 des règles FCC. Leur respect est sujet aux conditions suivantes : (1) cet appareil ne cause pas d'interférences dommageables, et (2) cet appareil doit tolérer toute interférence extérieure, y compris les interférences qui pourraient entraîner des commandes non-désirées.

Instruction de fin de vie du produit (Union Européenne)

Ce symbole présenté ici et sur le produit signifie que ce produit est classé comme Equipement électrique et électronique et ne doit pas être jeté avec d'autres déchets ménagers ou commerciaux à la fin de son existence fonctionnelle.

La directive relative aux déchets d'équipements électriques et électroniques (DEEE) (2002/96/EC) est entrée en vigueur pour assurer le recyclage des produits par les meilleures techniques existantes de recyclage et de réutilisation afin de minimiser les impacts sur l'environnement, le traitement des substances dangereuses et éviter l'augmentation des décharges.

Quand vous n'aurez plus l'usage de cet appareil, défaite-vous en en utilisant la collecte sélective de votre région. Pour plus d'informations, contactez votre administration locale ou le revendeur chez lequel vous l'avez acheté.



Toutes les marques commerciales utilisées ici sont les propriétés respectives de leurs détenteurs de droit.