



# **Guida all'uso della webcam Minoru 3D**

## Indice

Introduzione.....	4
Installazione.....	4
Installazione hardware.....	4
Installazione software.....	5
Impostazioni di Minoru.....	6
1 - Installazione guidata... ..	7
2 - Modalità di funzionamento.....	10
3 - Opzioni .....	11
4 - Seleziona la lingua.....	11
5 - Sito Web di Minoru .....	11
6 - Informazioni su.....	11
7 - Esci .....	11
Applicazione di registrazione .....	12
1 - Riavvia Minoru.....	12
2 - Risoluzione.....	13
3 - Modalità di visualizzazione su schermo.....	13
4 - Seleziona l'input audio .....	13
5 - Avvia/Interrompi la registrazione .....	13
6 - Istantanea .....	13
Come registrare e riprodurre un video 3D .....	14
Come fare ed inviare un'istantanea tramite e-mail .....	16
Uso di Minoru con le principali applicazioni di messaggistica istantanea .....	17
Windows Live Messenger.....	17
Skype .....	18
OoVoo .....	19
Software raccomandato per ottimizzare l'uso di Minoru .....	20
Videora.....	20

Windows Movie Maker .....	20
Lettore stereoscopico .....	20
Soluzione di problemi tecnici.....	21
Specifiche tecniche .....	21
Dichiarazione di conformità CE.....	22
Dichiarazione di conformità FCC .....	22
Istruzioni per lo smaltimento del prodotto (Unione Europea) .....	22

## Introduzione

Siamo lieti di presentarvi Minoru, che in giapponese significa “Realtà”, la prima webcam tridimensionale (3D) al mondo.

Una volta collegata al Personal Computer (PC), Minoru si animerà, le si illumineranno gli occhi e vi guarderà in modalità 3D.

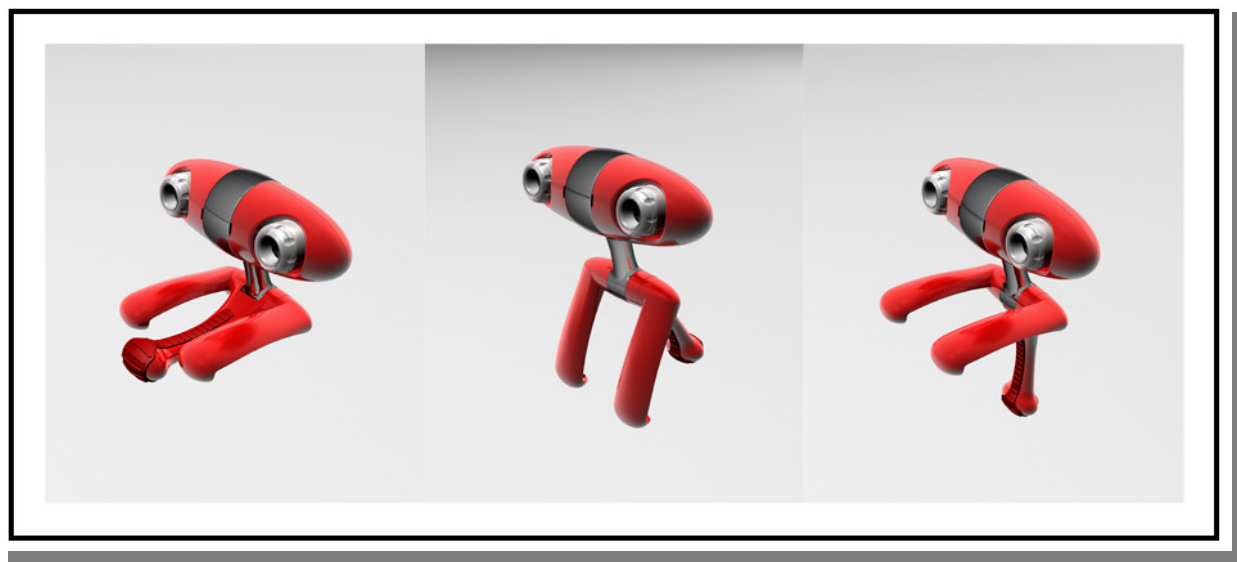
Amici e familiari potranno in tal modo vedervi in modalità 3D mentre usate il vostro programma preferito di messaggistica istantanea, come, ad esempio, Windows Live Messenger, Skype, AOL Instant Messenger, OoVoo e molti altri.

Potrete inoltre fare fotografie o addirittura filmare videoclip in modalità 3D, per poi caricarli su YouTube.

## Installazione

### Installazione hardware

Estrarre con cura Minoru dalla confezione e collocare la webcam sulla scrivania direttamente di fronte all'utente o sulla parte superiore dello schermo del PC, come



illustrato qui di seguito. L'ideale sarebbe posizionare la webcam a circa 1 metro di distanza dall'utente.

Collegare Minoru a una porta USB 2.0 del PC ad **elevata velocità**. Utilizzare possibilmente una delle porte USB sul retro del PC.

**NB: Minoru non funzionerà correttamente se verrà collegata al vecchio modello di porta USB 1.1!**

Sopra la barra del Desktop con le icone dei comandi attivi (in basso, a destra dello schermo) apparirà il messaggio a comparsa 'Trovato nuovo hardware' o 'Installazione in corso del driver del programma software'. Attendere fino al termine delle operazioni di installazione hardware prima di procedere all'installazione del software Minoru.

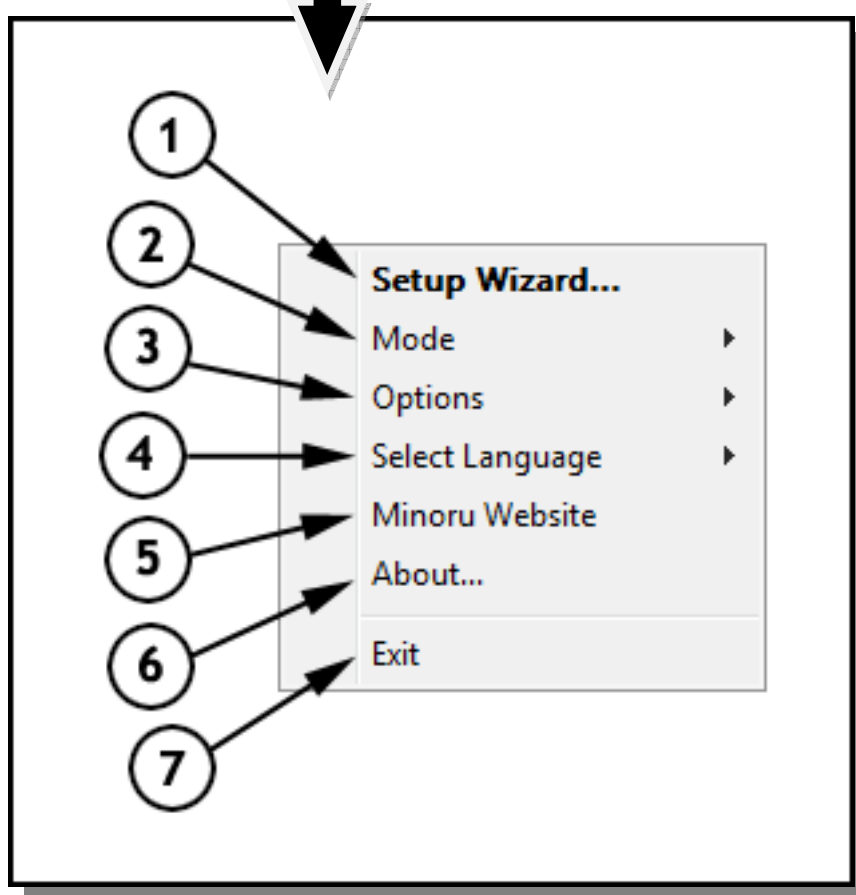
### Installazione software

Aprire il lettore CD ROM ed inserire il CD contenente il programma software. Chiudere il lettore CD ROM e seguire le istruzioni che appariranno sullo schermo per completare le operazioni di installazione del software Minoru.

## Impostazioni di Minoru

Per accedere in qualsiasi momento alle Impostazioni di Minoru, fare clic con il tasto destro del mouse sulla corrispondente icona di stato che apparirà nella barra delle icone attive del Desktop. È possibile accedere e modificare le impostazioni anche quando Minoru è in fase di videochiamata o durante la registrazione di un filmato. Facendo doppio clic sull'icona, verrà lanciato il programma di Installazione guidata (Setup Wizard).

Se l'icona di stato di Minoru non appare nella barra delle icone attive del Desktop, sarà necessario avviare 'Installazione della webcam Minoru' facendo doppio clic sull'icona di collegamento rapido situata sul Desktop.



## 1 - Installazione guidata...

Prima di usare la webcam per la prima volta, è necessario mettere a fuoco ed allineare i due occhi di Minoru.



In primo luogo, posizionare Minoru sulla scrivania o sulla parte superiore dello schermo del PC ad una distanza di circa 1 metro dal viso dell'utente. In questa fase iniziale, non è necessario l'uso degli occhiali 3D.

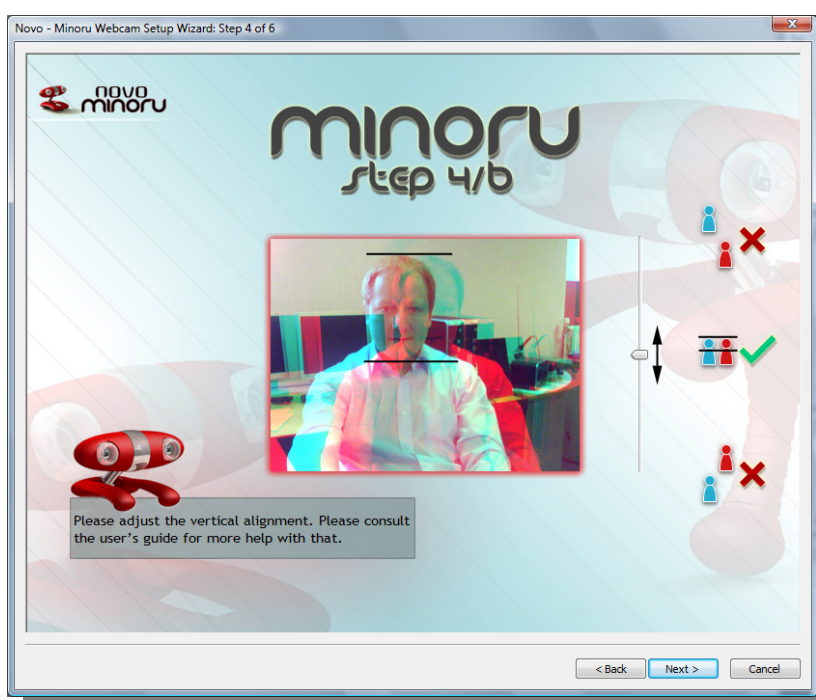


Mettere a fuoco l'occhio sinistro di Minoru ruotando il cerchio della lente fino ad ottenere un'immagine nitida del viso dell'utente.





Mettere a fuoco l'occhio destro di Minoru ruotando il cerchio della lente fino ad ottenere un'immagine nitida del viso dell'utente.



Allineamento verticale...A questo punto, l'uso degli occhiali 3D non è ancora necessario. Guardando Minoru, si vedranno sullo schermo due immagini del viso dell'utente, una blu e l'altra rossa. Regolare il dispositivo di scorrimento verticale in modo da posizionare l'immagine blu e quella rossa del viso dell'utente alla stessa altezza sullo schermo. Per facilitare l'allineamento delle due immagini, è consigliabile concentrare lo sguardo sulla parte inferiore o superiore della testa, oppure sugli occhi.





Allineamento orizzontale...Gli occhiali 3D non sono ancora necessari, ma non c'è alcun motivo di preoccuparsi in quanto sarà necessario usarli fra pochissimo tempo! Guardando le due immagini del viso dell'utente sullo schermo, regolare il dispositivo di scorrimento orizzontale in modo da fonderle in un'unica immagine. Si noti che le immagini degli oggetti posizionati davanti e dietro l'utente continueranno ad apparire in rosso e blu.



A questo punto, è arrivato il momento di usare per la prima volta gli occhiali 3D. Si raccomanda di passare un po' di tempo a sperimentare l'effetto tridimensionale su se stessi. Se si allungano le braccia in avanti, sembrerà come se uscissero fuori dallo schermo. Mettendo le braccia dietro la testa, sembrerà come se entrassero dentro lo schermo.

## 2 - Modalità di funzionamento

È possibile selezionare tre diverse modalità di funzionamento della webcam Minoru:

**Tridimensionale (3D)** - Per vedere un filmato in modalità tridimensionale, l'utente dovrà usare occhiali 3D.

**Picture in Picture (PiP)** - Questa modalità è utile quando si desidera mostrare un dettaglio di un oggetto in primo piano, pur continuando a visualizzare il viso dell'utente. Tenendo l'oggetto di fronte all'occhio sinistro di Minoru, l'immagine del dettaglio selezionato verrà visualizzata nella finestra PiP di dimensioni superiori.

**Bidimensionale (2D)** - È possibile usare questa modalità quando l'utente non dispone di occhiali 3D.

**Disposizione affiancata (Side by Side - SBS)** - Per veri entusiasti dell'effetto 3D! Selezionare Sinistra/Destra (LR) o Destra/Sinistra (RL). È possibile utilizzare queste modalità per registrare filmati 'Side by Side'. Il video così registrato potrà poi essere riprodotto utilizzando un lettore stereoscopico (vedi la sezione 'Software raccomandato per ottimizzare l'uso di Minoru', a pagina 22).

La modalità correntemente attiva è indicata dall'icona di stato di Minoru nella barra delle icone attive del Desktop:



- Minoru funziona in modalità 3D



- Minoru funziona in modalità Picture in Picture (PiP)



- Minoru funziona in modalità 2D



- Minoru funziona in modalità Disposizione affiancata (Side by Side)



- Minoru non è collegata al PC.  
Controllare se la porta USB utilizzata da Minoru sia attualmente collegata al PC.

### 3 - Opzioni

Avviare Minoru all'avvio di Windows. Selezionando questa opzione, verrà automaticamente avviata l'installazione della webcam Minoru all'avvio di Windows.

### 4 - Seleziona la lingua

Per selezionare la lingua da usare per il programma di Installazione guidata di Minoru e l'applicazione di registrazione.

### 5 - Sito Web di Minoru

Cliccare qui per spostarsi direttamente al sito Web di Minoru 3D.

### 6 - Informazioni su...

Mostra le informazioni relative alla versione del software Minoru. Si raccomanda di prendere nota ed avere a portata di mano il numero della versione del software utilizzato qualora sia necessario contattare il servizio di Assistenza Clienti.

### 7 - Esci

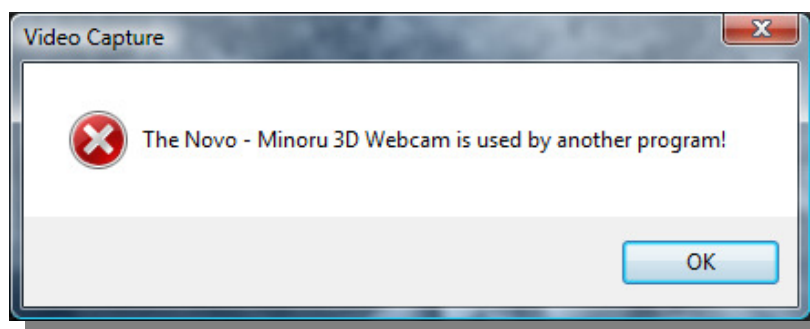
Cliccare qui per chiudere 'Installazione della webcam Minoru'. Per riavviare l'installazione della webcam, fare doppio clic sull'icona di collegamento rapido 'Installazione della webcam Minoru' situata sul Desktop.

## Applicazione di registrazione



### 1 - Riavvia Minoru

Dopo aver avviato 'Acquisizione video Minoru', potrebbe essere visualizzato il seguente messaggio.



Ciò significa che al momento Minoru è probabilmente utilizzato da un'altra applicazione, come, ad esempio, un software di messaggistica istantanea, o che il programma di 'Installazione guidata di Minoru' è in fase di esecuzione. Chiudere l'applicazione che sta attualmente utilizzando Minoru o terminare la videochiamata tramite messaggistica istantanea; quindi, fare clic sul pulsante 'Riavvia Minoru'. Apparirà sullo schermo l'output di Minoru.

## 2 - Risoluzione

Selezionare il valore della risoluzione output per Minoru. Scegliere fra 320 x 240, 352 x 288, 640 x 480 o 800 x 600 pixel. Il valore della risoluzione così prescelto sarà utilizzato per l'istantanea o il video registrato.

## 3 - Modalità di visualizzazione su schermo

Selezionare la modalità di visualizzazione su schermo per l'anteprima video. Scegliere fra 100%, 200% o Schermo intero. Per una migliore visualizzazione di filmati a schermo intero in modalità 3D, si raccomanda di posizionarsi ad una distanza di circa 2 metri dallo schermo.

## 4 - Seleziona l'input audio

In fase di registrazione degli effetti sonori di un file video verrà utilizzato per default 'Novo - Minoru's Ears'. Tuttavia, se si preferisce, è possibile selezionare un dispositivo di registrazione diverso da quello di default.

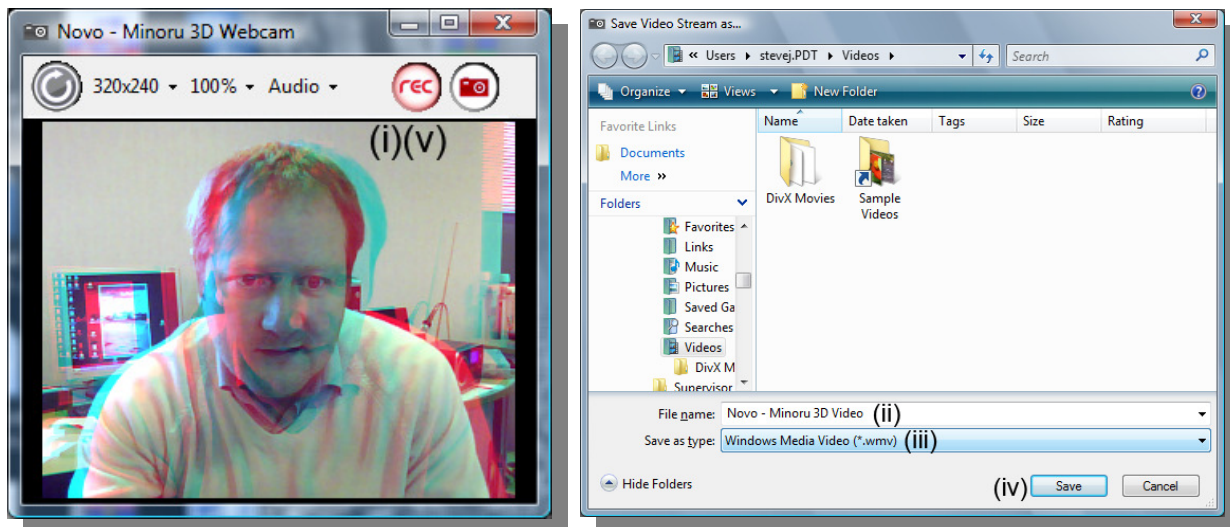
## 5 - Avvia/Interrompi la registrazione

Questo pulsante viene usato per la registrazione video; per informazioni più dettagliate sulla registrazione di videoclip o filmati, si rimanda alla sezione seguente.

## 6 - Istantanea

Questo pulsante viene usato per fare un'istantanea; per informazioni più dettagliate su come fare ed inviare istantanee tramite e-mail, si rimanda alla sezione seguente.

## Come registrare e riprodurre un video 3D



In primo luogo, è necessario scegliere il tipo di risoluzione per il video. Successivamente, bisognerà comporre l'immagine e fare clic sul pulsante 'Avvia la registrazione'(i). A questo punto, vi verrà chiesto di scegliere un nome da assegnare al file (ii) ed il tipo di file che si intende creare (iii).

Sono disponibili due tipi di file: .asf e .avi

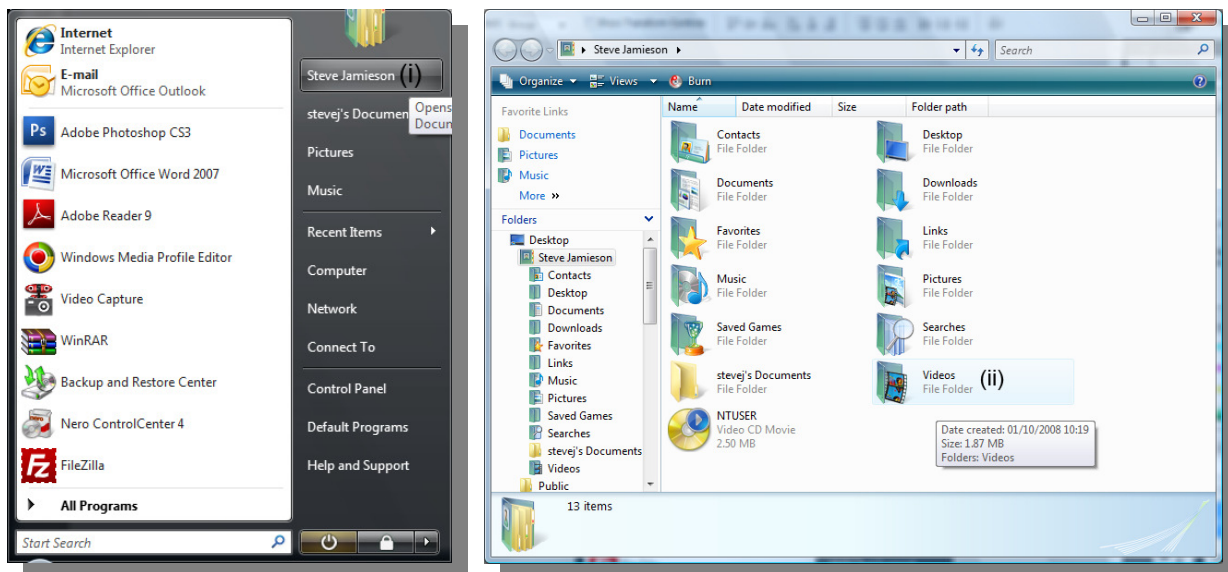
Scegliere **.asf** se si desidera creare un file di dimensioni inferiori che sia adatto al caricamento su YouTube ed altri siti Web di 'social network'. Il tipo di file **.asf** verrà selezionato per default.

Scegliere **.avi** se si desidera effettuare una registrazione in modalità 3D di qualità superiore. Questi file video non compressi sono di dimensioni molto elevate e non sono adatti al caricamento. Inoltre, potrebbero utilizzare molto rapidamente tutto lo spazio disponibile sul disco fisso del PC; di conseguenza, si raccomanda di usare, per quanto possibile, file di tipo **.asf** piuttosto che **.avi**.

Dopo aver fatto clic su 'Salva' (iv), verrà avviata la registrazione video. Per interrompere la registrazione, fare clic sul pulsante 'Interrompi la registrazione'(v).

Tutti i filmati verranno registrati per default nella cartella del disco fisso denominata 'Video' o 'I miei video'.





Per riprodurre un video così registrato, è necessario procedere come segue a seconda del sistema operativo Windows utilizzato dal PC:

Sistema Vista: fare clic su Start/Avvio..(Nome utente) (i); quindi, fare doppio clic su Video (ii). Selezionare un video e fare doppio clic per riprodurlo.

Sistema XP: fare clic su Start/Avvio..I miei documenti (i); quindi, fare doppio clic su I miei video (ii). Selezionare un video e fare doppio clic per riprodurlo.



## *Come fare ed inviare un'istantanea tramite e-mail*

In primo luogo, è necessario scegliere il tipo di risoluzione per l'istantanea; quindi, comporre l'immagine e fare clic sul pulsante 'Istantanea'. L'istantanea apparirà immediatamente in un'altra finestra. A questo punto bisognerà scegliere fra: (i) salvare o (ii) inviare l'immagine tramite e-mail.



Se si decide di salvare l'immagine, sarà dapprima necessario fare clic sul pulsante 'Salva l'istantanea'(i); quindi, salvare il file come file bitmap (.bmp), jpeg (.jpg), immagine TIFF (.tiff) o Portable Network Graphics (.png). Per ottimizzare la qualità dell'immagine in modalità 3D, si raccomanda di selezionare .bmp o .tiff. Prima di fare clic su 'Salva', è anche possibile selezionare la cartella o directory in cui conservare le immagini così salvate.

Se si decide di inviare l'immagine tramite e-mail, sarà invece necessario fare clic sul pulsante 'Invia l'istantanea tramite e-mail'(ii). Si aprirà immediatamente una nuova e-mail con l'immagine in allegato in formato bitmap (.bmp) pronta per l'invio. Basterà solo digitare l'indirizzo elettronico del destinatario e fare clic su Invia. L'immagine verrà automaticamente salvata sul PC nell'ultima cartella o directory selezionata per il salvataggio.

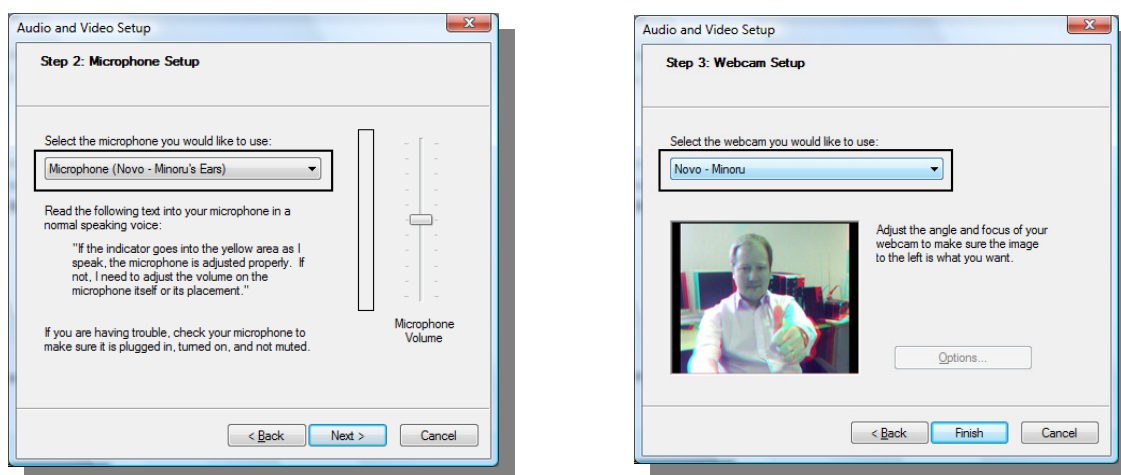
## Uso di Minoru con le principali applicazioni di messaggistica istantanea

### Windows Live Messenger

Aprire Windows Live Messenger e selezionare **Strumenti - Impostazione audio e video ...** nel menu.

In Fase 2: Impostazione del microfono, selezionare **‘Novo - Minoru’s Ears’**

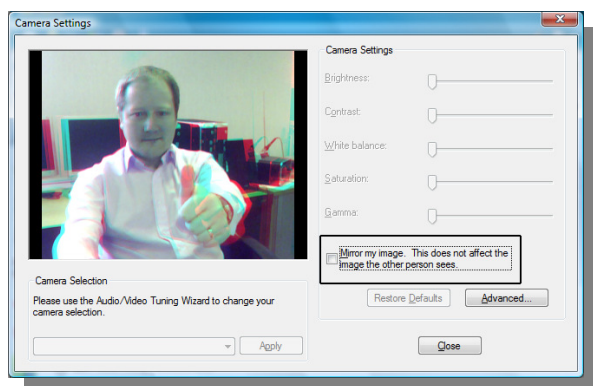
In Fase 3: Impostazione della webcam, selezionare **‘Minoru 3D Webcam’**



Nel menu, selezionare **Strumenti - Impostazioni della webcam...**

Assicurarsi di **non** aver spuntato la casella di selezione accanto a **‘Rifletti la mia immagine’**.

Nota: Se si spunta la casella di selezione accanto a **‘Rifletti la mia immagine’**, non sarà possibile vedere correttamente l'effetto 3D nella finestra di anteprima di Messenger.



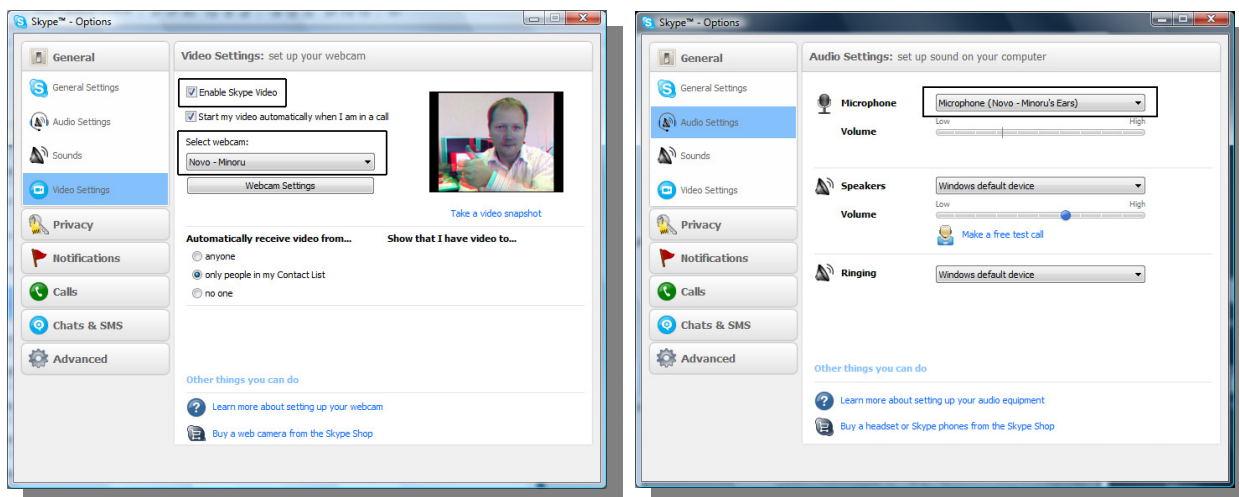
Per effettuare una videochiamata, fare clic con il tasto destro del mouse sulla persona che si intende contattare nell'apposita rubrica; quindi, fare clic su **Video - Avvia una videochiamata**.

## Skype

Aprire Skype e fare clic su **Strumenti - Opzioni...** - **Generale - Impostazioni video**. Assicurarsi di aver spuntato la casella di selezione accanto a **‘Abilita il video Skype’**.

Nell’elenco a discesa **‘Seleziona la webcam:’**, selezionare **‘Minoru 3D Webcam’**.

A questo punto, fare clic su **‘Impostazioni audio’**; quindi, selezionare **‘Novo - Minoru’s Ears’** nell’elenco a discesa **‘Microfono’**.



Per effettuare una videochiamata, fare clic con il tasto destro del mouse sulla persona che si intende contattare nell’apposita rubrica; quindi, fare clic su **Avvia la chiamata - (Chiamata Skype)**.

## OoVoo

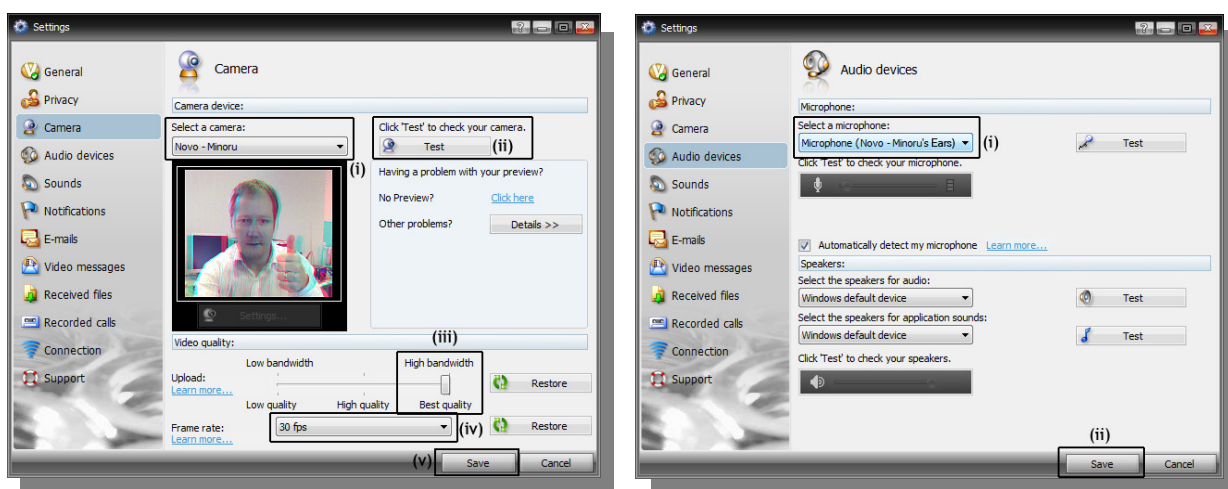
Aprire OoVoo; quindi, fare clic su **File - Impostazioni - Macchina fotografica**.

Nell'elenco a discesa 'Seleziona una macchina fotografica:' selezionare '**Minoru 3D Webcam**'. Fare clic su '**Test**' ed il video webcam apparirà nella finestra di anteprima.

Per ottimizzare la qualità del video, selezionare '**Larghezza di banda elevata**' e '**30 fps**'; quindi, fare clic su '**Salva**'.

A questo punto, fare clic su **File - Impostazioni - Dispositivi audio**.

Nell'elenco a discesa 'Seleziona un microfono:' selezionare '**Novo - Minoru's Ears**'; quindi, fare clic su '**Salva**'.



Per effettuare una videochiamata, fare clic con il tasto destro del mouse sulla persona che si intende contattare nell'apposita rubrica; quindi, fare clic su **Avvia una videochiamata ooVoo**.

## *Software raccomandato per ottimizzare l'uso di Minoru*

### *Videora*

Per convertire i video in modalità 3D da vedere sull'iPod.

<http://www.videora.com/en-us/Converter/iPod/>

### *Windows Movie Maker*

Per modificare i video in modalità 3D creati usando Minoru. Aggiunge transizioni ed effetti speciali. Tra i migliori a disposizione vi segnaliamo l'effetto 'Edge Detection' che dà ai video 3D un aspetto simile ai cartoni animati.

Windows Movie Maker è già compreso gratuitamente in alcune versioni di Windows. Per avviare Windows Movie Maker, basta fare clic su Start/Avvio...Tutti i programmi...Windows Movie Maker.

### *Lettore stereoscopico*

Per veri entusiasti dell'effetto 3D! Per riprodurre i video in modalità 3D su uno schermo 3D, o per riprodurre i video in modalità 'Side by Side' da vedere con gli occhiali 3D.

<http://www.3dtv.at/>

## *Soluzione di problemi tecnici*

### Problema

- L'output della webcam si arresta sullo schermo, o la webcam non funziona quando si utilizzano le modalità superiori di risoluzione 640 x 480 e 800 x 600.
- Quando Minoru viene collegata ad una porta USB situata sul pannello anteriore del PC, appare un messaggio con la dicitura 'Dispositivo USB sconosciuto'.

### Soluzione

- Collegare Minoru ad una porta USB situata sul retro del PC. La porta USB situata sul pannello frontale di alcuni PC non funziona correttamente con le elevate specifiche tecniche richieste da Minoru.
- Alcune versioni meno recenti e più lente di PC non sono in grado di visualizzare il video all'alta velocità richiesta dalle modalità superiori di risoluzione. In questo caso, sarebbe meglio usare la modalità 320 x 240.

### Problema

- Minoru non funziona con Yahoo Messenger

### Soluzione

- Yahoo Messenger utilizza una tecnologia video obsoleta con cui Minoru non è compatibile.

Per ulteriori informazioni ed assistenza tecnica, visitare il seguente sito Web:  
[www.minoru3d.com](http://www.minoru3d.com)

## *Specifiche tecniche*

Webcam 3D USB 2.0 ad elevata velocità

2 sensori CMOS 640x480 VGA

2 grandangolari di qualità superiore

Microfono USB integrato

Output di 800 x 600, 640 x 480, 352 x 288 e 320 x 240 pixel, fino a 30 fps

Output - anaglifo ottimizzato per 3D (rosso/cyan), Picture in Picture (PiP) e 2D standard

Supporto multiposizione

Compatibile con Microsoft Windows XP e Microsoft Windows Vista

## Dichiarazione di conformità CE



Questo prodotto è stato sottoposto ai requisiti di collaudo previsti dalla certificazione CE, ed ha ottenuto il marchio CE in conformità alle norme comunitarie sottoindicate:

EN 55022:2006 + A1:2007

EN 55024:1998 + A1:2001, + A2:2003

Il marchio CE è valido nei paesi in cui è riconosciuto e prescritto per legge.

## Dichiarazione di conformità FCC



Questo prodotto è conforme alla Parte 15 delle norme FCC. Il suo funzionamento è soggetto a due condizioni: (1) il presente dispositivo non dovrà causare alcun tipo di interferenza nociva, e (2) il presente dispositivo dovrà accettare qualunque interferenza ricevuta, compresa qualunque interferenza che possa causare un funzionamento indesiderato.

## Istruzioni per lo smaltimento del prodotto (Unione Europea)

Il simbolo riportato qui accanto e sul prodotto significa che quest'ultimo appartiene alla categoria degli Apparecchi elettrici o elettronici e non dovrebbe essere smaltito con altri rifiuti domestici, commerciali e/o industriali al termine del ciclo di vita utile.



La Direttiva europea (2002/96/EC) in materia di Rifiuti di apparecchi elettrici ed elettronici (RAEE), conosciuta anche come Direttiva WEEE, è stata adottata al fine di riciclare detti prodotti usando le migliori tecniche di recupero e riciclaggio attualmente disponibili per minimizzare l'impatto sull'ambiente, smaltire le sostanze pericolose e limitare il numero delle discariche a riempimento di terra.

Al termine del ciclo di vita utile di questo prodotto, si prega di smaltirlo utilizzando le corrette procedure di riciclaggio dei rifiuti adottate dagli enti locali competenti. Per ulteriori informazioni, rivolgersi all'ente locale competente o al rivenditore presso cui è stato acquistato questo prodotto.

Tutti i marchi commerciali ivi riportati sono di proprietà dei rispettivi proprietari.